



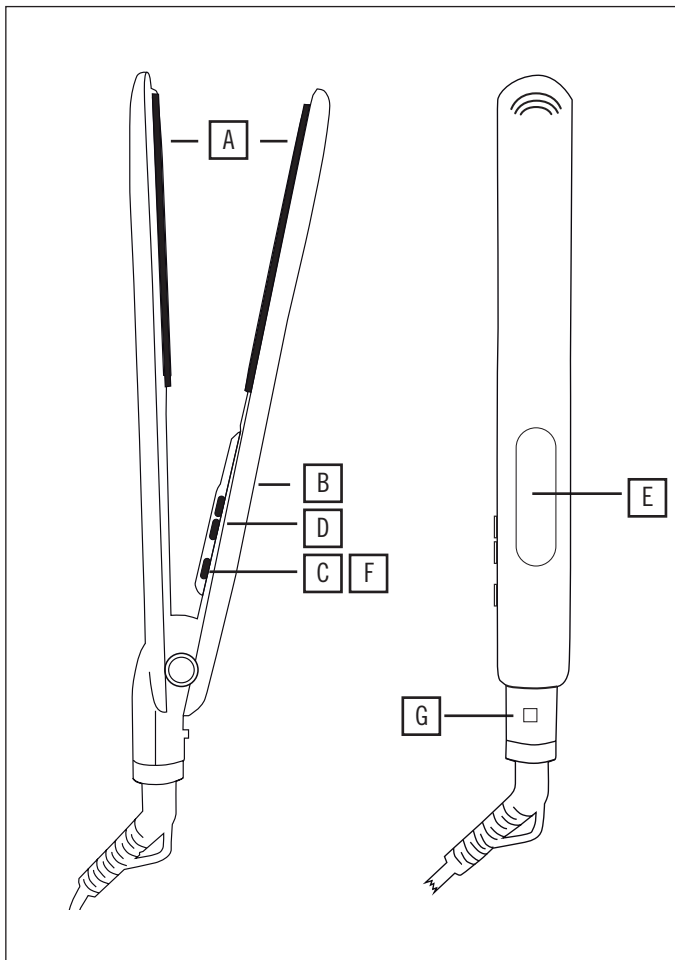
Flexy-heat care

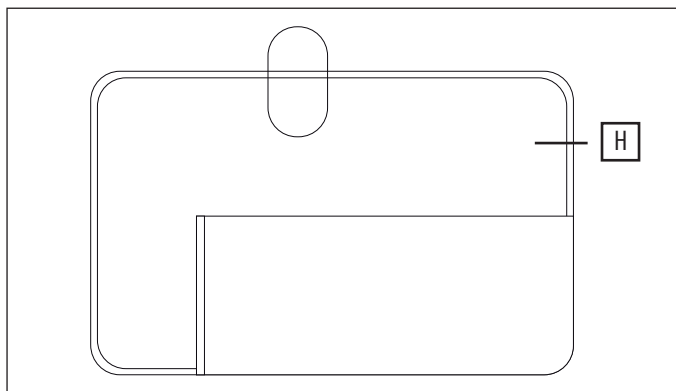
HS-100
Plancha de pelo
Hair straightener
Alisador de cabelo
Fer à Coiffer



INSTRUCCIONES DE USO
DIRECTIONS FOR USE
INSTRUÇÕES DE USO
MODE D'EMPLOI

HS-100





ES DESCRIPCIÓN:

- A- Placas cerámicas
- B- Cuerpo
- C- Botón encendido
- D- Botones Control temperatura
- E- Pantalla Digital LCD
- F- Bloqueo temperatura
- G- Cierre de placas
- H- Alfombra-Estuche termo resistente

PT DESCRIÇÃO:

- A- Placas cerâmicas
- B- Corpo
- C- Botão ligar
- D- Botões Controlo temperatura
- E- Ecrã Digital LCD
- F- Bloqueio temperatura
- G- Fecho das placas
- H- Tapete-Estojo termorresistente

EN DESCRIPTION:

- A- Ceramic plates
- B- Body
- C- On button
- D- Temperature Control Buttons
- E- LCD Digital Screen
- F- Temperature lock
- G- Plate close
- H- Heat resistant Case-Mat

FR DESCRIPTION :

- A- Plaques en céramique
- B- Corps
- C- Bouton marche/arrêt
- D- Boutons Contrôle température
- E- Écran LCD
- F- Blocage température
- G- Fermeture des plaques
- H- Tapis-Étui thermorésistant

AVISO IMPORTANTE

Lea atentamente las instrucciones de uso antes de manipular el producto. Consérvelas en un lugar seguro para posteriores consultas.

INSTRUCCIONES DE SEGURIDAD

Este aparato pueden utilizarlo niños con edad de 8 años y superior y personas con capacidades físicas, sensoriales o mentales reducidas o falta de experiencia y conocimiento, si se les ha dado la supervisión o instrucciones apropiadas respecto al uso del aparato de una manera segura y comprenden los peligros que implica. Los niños no deben jugar con el aparato. La limpieza y el mantenimiento a realizar por

el usuario no deben realizarlos los niños sin supervisión.

Si el cable de alimentación está dañado debe ser sustituido por el fabricante, su servicio postventa o por personas cualificadas, para evitar cualquier peligro.

ADVERTENCIA: No usar este aparato cerca de las bañeras, duchas, lavabos u otros depósitos que contengan agua.



Este símbolo significa que el aparato no debe ser usado cerca de las bañeras, duchas, lavabos u otros depósitos que contengan agua.

AVISOS IMPORTANTES

Este aparato está diseñado para uso doméstico, en ningún caso debe ser usado para uso comercial o industrial.

Antes de conectar el producto, compruebe que el voltaje de su red eléctrica sea idéntico al indicado en la etiqueta del producto.

No usar el aparato sobre pelo mojado.

No utilizar el aparato, ni conectarlo o desconectarlo a la red con las manos y/o pies húmedos.

No utilice accesorios distintos de los suministrados.

Es importante que el cable de conexión a la red eléctrica no esté enrollado o cruzado sobre el producto durante su uso.

No tirar del cable de conexión para desenchufarlo.

Para su limpieza proceder según el apartado de mantenimiento y limpieza de este manual.

No utilice el producto en animales.

Manipule la plancha siempre por cuerpo (B) durante su utilización.

En caso de que el producto presente una posible avería o daño, desenchúfelo inmediatamente de la red eléctrica y acuda a un Servicio Técnico Autorizado.

Con objeto de evitar posibles situaciones de riesgo, no abra el aparato, las reparaciones o intervenciones que debieran efectuarse sobre el aparato, únicamente podrán llevarse a cabo por personal técnico cualificado del Servicio Técnico Oficial de la marca.

En caso de uso incorrecto o manipulación indebida del producto, ésta quedará fuera de garantía. Para reparar su producto acuda siempre a un servicio técnico autorizado.

Conectar el aparato a una red de alimentación de impedancia máxima de 0,5 Ohm.

B&B TRENDS SL. Declina toda responsabilidad por daños que pudieran ocasionarse a personas, animales u objetos, por la no observancia de estas advertencias.

MODO DE EMPLEO

Para encender la plancha conéctela a la red y aparecerá OFF en la pantalla , presione el botón de encendido(C) durante 2-3 segundos y aparecerá la temperatura con la que arranca la plancha, escoja la adecuada presionando los botones de control de temperatura(D),la temperatura parpadeará hasta que haya llegado a la escogida y se quedará fija.

Si desea bloquear la temperatura para que no se mueva mientras utiliza la plancha, presione dos veces seguidas el botón de encendido y aparecerá un candado en la pantalla, para desbloquearla vuelva a presionar dos veces y desaparecerá el candado.

Para apagar la plancha presione unos 2-3 segundos el botón de encendido y aparecerá en la pantalla OFF y en unos minutos el OFF desaparecerá de la pantalla, igualmente podrá desconectar la plancha del enchufe y guardarla en la Alfombra-Estuche termo resistente.

Como alisar (Fig.1) , separe el pelo por capas y vaya cogiendo mechones de las capas de abajo deslizando la plancha hacia abajo, así hasta que llegue a la parte de arriba de la cabeza.

Como hacer ondas o rizos en el pelo (Fig. 2), separe el pelo por capas y vaya cogiendo mechones, deberá coger entre las placas la punta del mechón y dar vueltas a la plancha hasta que se queden alrededor de la plancha, esperar unos segundos y estirar la plancha hacia abajo con suavidad.

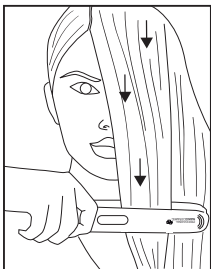


fig. 1

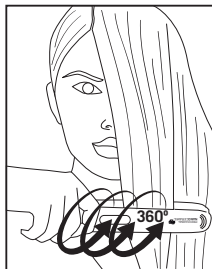


fig. 2

MANTENIMIENTO Y LIMPIEZA

Para prolongar la vida útil del producto, deberá desenchufarse cuando no pretenda utilizarlo en largos periodos de tiempo. Para su almacenaje, permítase que se enfríe antes de guardarlo.

Para limpiar el producto, asegúrese de desenchufar el aparato de la red.

El aparato puede limpiarse con un trapo húmedo, no usar ningún producto químico.

DESECHO DEL PRODUCTO

Este producto cumple con la Directiva Europea 2012/19/UE sobre aparatos eléctricos y electrónicos, identificada como RAEE (residuos de aparatos eléctricos y electrónicos), que proporciona el marco legal aplicable en la Unión Europea para la retirada y reutilización de los residuos de aparatos eléctricos y electrónicos. No deseche este producto en la basura. Acuda al punto de recogida de residuos eléctricos y electrónicos más cercano a su domicilio.



Deseamos que este producto haya sido de su agrado y satisfacción.

ENGLISH

WARNING

Please read the instructions for use carefully prior to using the product. Store these in a safe place for future reference.

SAFETY INSTRUCTIONS

This appliance can be used by children aged from 8 years and above and persons with reduced physical, sensory or mental capabilities or lack of experience and knowledge if they have been given supervision or instruction concerning use of the appliance in a safe way and understand the hazards involved. Children shall not play with the appliance. Cleaning and user

maintenance shall not be made by children without supervision.

If the cord is damaged, it must be replaced by the manufacturer, its after-sales service or by qualified persons to prevent any hazards.

WARNING: Do not use this device near bathtubs, showers, sinks or other tanks that contain water.



This symbol means that the device should not be used near bathtubs, showers, sinks or other water containers.

IMPORTANT WARNINGS

This appliance is designed for home use and should never be used for commercial or industrial use under any circumstances.

Prior to plugging in the product, check that your mains voltage is the same as the one indicated on the product label.

Do not use the device on wet hair.

Do not use ,connect or disconnect the device to the mains with your hands or feet wet.

Do not use any accessories other than those supplied.

The mains connection cable must not be tangled or wrapped around the product during use.

Do not pull on the connection cord in order to unplug it.

Proceed according to the conservation and cleaning section of this manual for cleaning.

Do not use the product on animals.

Always handle the iron around the body (B) during use of the same.

Unplug the product immediately from the mains in the event of any breakdown or damage and contact an authorised Technical support service.

In order to prevent any risk of danger, do not open the device. Only qualified technical personnel from the brand's Official Technical support service may carry out repairs or procedures on the device.

Any incorrect use or improper handling of the product shall render the warranty null and void. Only an authorised technical support service centre may carry out repairs on this product.

Connect the device to a mains supply with a 0,5 Ohm maximum impedance.

B&B TRENDS SL. disclaims all liability for damages that may occur to people, animals or objects, for the non-observance of these warnings.

INSTRUCTIONS FOR USE

Plug in the iron in order to turn it on. OFF will appear on the screen. Press the power button (C) for 2-3 seconds and the temperature at which the iron starts up will appear. Choose the one you wish by pressing the temperature control buttons (D) where the temperature will flash until the option selected is reached, then remaining still.

If you wish to lock the temperature in order for it not to move while using iron, press the on button twice and a lock will appear on the screen. Unlock it by pressing it again twice, after which time the lock disappears.

Turn off the iron by pressing the on button for about 2-3 seconds. OFF will appear on the screen and then disappear from the screen. You can still disconnect the iron from the socket and store it in the heat resistant case-mat.

Similar to straightening (Fig.1), separate the hair layers and take each layer from below from near the root and moving it all the way down in this manner until you arrive at the top.

How to make your hair wavy or curly (Fig. 2), separate your hair into layers and take each lock, placing the tips of each lock between the iron, turning the iron until twisted around the iron, waiting a few seconds, then pulling the iron down gently.

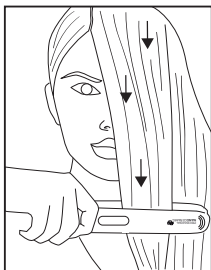


fig. 1

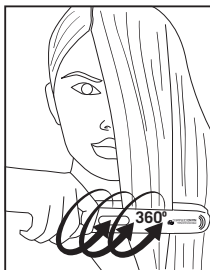


fig. 2

MAINTENANCE AND CLEANING

Unplug the product when you do not intend to use it for an extended period of time to prolong its shelf-life. Allow the device to cool down prior to storage.

Ensure that the device is unplugged prior to cleaning it.

This device may only be cleaned with a damp cloth, and chemical products must never be used for the same.

PRODUCT DISPOSAL



This product complies with European Directive 2012/19/EU on electrical and electronic devices, known as WEEE (Waste Electrical and Electronic Equipment), provides the legal framework applicable in the European Union for the disposal and reuse of waste electronic and electrical devices. Do not dispose of this product in the bin, instead going to the electrical and electronic waste collection centre closest to your home.

We hope that you will be satisfied with this product.

AVISO IMPORTANTE

Leia atentamente as instruções de utilização antes de manusear o produto. Guarde-as num local seguro para posteriores consultas.

INSTRUÇÕES DE SEGURANÇA

Este aparelho pode ser utilizado por crianças com idade a partir dos 8 anos e pessoas com capacidades físicas, sensoriais ou mentais reduzidas ou falta de experiência e conhecimento, se lhes for dada supervisão ou instruções apropriadas relativamente à utilização do aparelho de uma forma segura e que compreendem os perigos que envolve. As crianças não devem brincar com o

aparelho. A limpeza e a manutenção a realizar pelo utilizador não devem ser realizadas por crianças sem supervisão.

Se o cabo de alimentação estiver danificado deve ser substituído pelo fabricante, o seu serviço pós-venda ou por pessoas qualificadas, para evitar qualquer perigo.

ADVERTÊNCIA:

Não utilizar este aparelho perto das banheiras, duches, lavatórios ou outros depósitos que contenham água.



Este símbolo significa que o aparelho não deve ser usado perto de banheiras, duches, lavatórios ou outros depósitos que contenham água.

AVISOS IMPORTANTES

Este aparelho foi concebido para uso doméstico, em nenhum caso deve ser usado para uso comercial ou industrial.

Antes de ligar o produto, verifique se a tensão da rede elétrica é idêntica à indicada na etiqueta do produto.

Não usar o aparelho sobre cabelo molhado.

Não utilizar o aparelho, nem ligá-lo ou desligá-lo da tomada com as mãos e/ou pés húmidos.

Não utilize acessórios diferentes dos fornecidos.

É importante que o cabo de ligação à rede elétrica não esteja enrolado ou cruzado sobre o produto durante a sua utilização.

Não puxar pelo cabo de ligação para retirá-lo da tomada.

Para a sua limpeza, proceder conforme a secção de manutenção e limpeza deste manual.

Não utilize o produto em animais.

Manipule o alisador sempre pelo corpo (B) durante a sua utilização.

No caso de o produto apresentar uma possível avaria ou dano, retire-o imediatamente da tomada elétrica e consulte um Serviço Técnico Autorizado.

Com o objetivo de evitar possíveis situações de risco, não abra o aparelho, as reparações ou intervenções que devam ser efetuadas no aparelho só deverão ser levadas a cabo por pessoal técnico qualificado do Serviço Técnico Oficial da marca.

No caso de utilização incorreta ou manuseamento indevido do produto, este ficará sem garantia. Para reparar o seu produto consulte sempre um serviço técnico autorizado.

Conecte o dispositivo a uma rede de alimentação com um máximo de 0,5 Ohm impedância.

B&B TRENDS SL. Declina qualquer responsabilidade por danos que possam ser provocados a pessoas, animais ou objetos devido à inobservância destas advertências.

MODO DE EMPREGO

Para ligar o alisador conecte-o à rede e aparecerá OFF no ecrã, pressione o botão de ligar (C) durante 2-3 segundos e aparecerá a temperatura com que o alisador arranca, escolha a adequada pressionando os botões de controlo de temperatura (D), a temperatura piscará até chegar à escolhida ficando fixa.

Se desejar bloquear a temperatura para que não se altere enquanto utiliza o alisador, pressione duas vezes seguidas o botão de ligar e aparecerá um cadeado no ecrã, para desbloqueá-lo volte a pressionar duas vezes e o cadeado desaparecerá.

Para desligar o alisador pressione cerca de 2-3 segundos o botão de ligar e aparecerá no ecrã OFF e em alguns minutos o OFF desaparecerá do ecrã, da mesma forma poderá desconectar o alisador da tomada e guardá-lo no Tapete-Estojo termorresistente.

Como alisar (Fig.1), separe o cabelo por camadas e vá seleccionando mechas de cabelo das camadas de baixo desde perto da raiz e deslize para baixo, dessa forma até que chegue à parte de cima.

Como fazer ondas ou caracóis no cabelo (Fig. 2), separe o cabelo por camadas e vá seleccionando mechas, aqui deverá colocá-las entre as placas a ponta da mecha e dar voltas ao alisador até que fique à volta do alisador e esperar alguns segundos, estirar o alisador para baixo com suavidade.

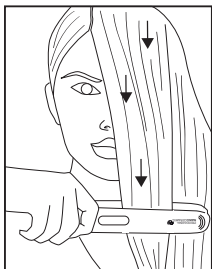


fig. 1

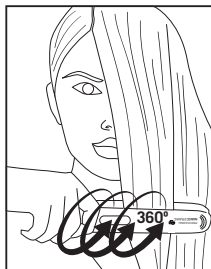


fig. 2

MANUTENÇÃO E LIMPEZA

De modo a prolongar a vida útil do produto, deverá retirá-lo da alimentação quando não pretender utilizá-lo por longos períodos de tempo. Para o seu armazenamento, deixe arrefecer antes de guardá-lo.

Para limpar o produto, certifique-se que retira o aparelho da tomada elétrica.

O aparelho pode ser limpo com um pano húmido, não usar nenhum produto químico.

ELIMINAÇÃO DO PRODUTO



Este produto cumpre a Diretiva Europeia 2012/19/UE sobre equipamentos elétricos e eletrónicos, identificada como REEE (resíduos de equipamentos elétricos e eletrónicos), que proporciona a base legal aplicável na União Europeia para a remoção e reutilização de resíduos de equipamentos elétricos e eletrónicos. Não deite este produto no lixo comum. Dirija-se ao ponto de recolha de resíduos elétricos e eletrónicos mais próximo da sua residência.

Esperamos que tenha ficado satisfeito com este produto.

AVERTISSEMENT IMPORTANT

Lire attentivement la notice avant d'utiliser le produit. La conserver dans un endroit sûr pour la consulter ultérieurement.

INSTRUCTIONS DE SÉCURITÉ.

Cet appareil peut être utilisé par des enfants à partir de 8 ans et par des personnes ayant des capacités physiques, sensorielles ou mentales réduites ou un manque d'expérience et de connaissances, s'ils ont reçu un encadrement ou les instructions appropriées pour l'utiliser en toute sécurité et qu'ils comprennent les risques encourus. Les enfants ne doivent pas jouer avec l'appareil.

Les enfants ne doivent pas réaliser les opérations de nettoyage ou maintenance de l'appareil sans surveillance.

Si le câble d'alimentation est endommagé, il devra être changé par le fabricant, votre service après-vente ou par des personnes qualifiées, afin d'éviter tout danger.

AVERTISSEMENT: Ne pas utiliser l'appareil à proximité d'une baignoire, d'une douche, d'un lavabo ou autre récipient contenant des liquides.



Ce symbole signifie : ne jamais utiliser l'appareil à proximité de baignoires, douches ou récipients contenant des liquides.

AVIS IMPORTANTS

Ce produit est réservé à un usage domestique, ne jamais l'utiliser à des fins commerciales ou industrielles.

Avant de brancher le produit, vérifiez que le voltage de votre installation électrique soit identique à celui indiqué sur l'étiquette du produit.

Ne pas utiliser l'appareil sur les cheveux mouillés.

Ne pas utiliser l'appareil, ni le brancher/débrancher du secteur, avec les mains et(ou) les pieds mouillés.

Utilisez uniquement les accessoires fournis avec l'appareil.

Durant l'utilisation, veillez à ce que le câble de connexion électrique ne soit pas enroulé ou en travers du produit.

Ne pas tirer sur le cordon électrique pour le débrancher.

Pour son nettoyage, procéder selon l'alinéa de maintenance et de nettoyage du présent manuel.

Ne pas utiliser le produit sur des animaux.

Durant l'utilisation, manipulez toujours le fer en le tenant par le corps (B).

Face à une éventuelle panne ou signe d'endommagement, débranchez-le immédiatement du secteur et contactez le service technique agréé.

Afin d'éviter toute situation dangereuse, ne pas ouvrir l'appareil ; seul le service technique officiel de la marque pourra effectuer les réparations ou les interventions nécessaires sur l'appareil.

L'utilisation incorrecte ou une erreur de manipulation, entraîne la perte de la garantie du produit. Pour faire réparer votre appareil, contactez toujours le service technique agréé.

Connectez l'appareil à une réseau d'alimentation avec un 0,5 Ohm maximum impédance.

B&B TRENDS SL. décline toute responsabilité en cas de dommages causés aux personnes, aux animaux ou aux biens, à la suite du non respect de ces avertissements.

MODE D'EMPLOI

Pour allumer le fer, branchez-le au réseau, vous verrez s'afficher OFF sur l'écran , actionnez le bouton marche/arrêt (C) pendant 2-3 secondes, la température initiale s'affichera, vous devrez alors sélectionner la température voulue en appuyant sur les boutons de contrôle de température (D), la température clignotera jusqu'à atteindre la température sélectionnée, puis restera fixe.

Vous pouvez bloquer la température sélectionnée pour éviter qu'elle ne puisse bouger durant l'utilisation du fer ; appuyez deux fois de suite sur le bouton marche/arrêt pour voir s'afficher un cadenas, pour débloquer cette fonction, appuyez de nouveau deux fois de suite pour voir disparaître le cadenas.

Pour éteindre le fer, appuyez 2-3 secondes sur le bouton marche/arrêt et vous verrez s'afficher OFF et quelques minutes plus tard, OFF disparaîtra de l'écran, vous pourrez alors le débrancher de la prise et le ranger dans son tapis-étui thermorésistant.

Comment lisser les cheveux (Fig.1) , séparez les cheveux par couches, commencez par le bas et prenez chaque mèche de cheveux en les faisant glisser depuis la racine jusqu'à la pointe, ainsi de suite jusqu'en haut.

Comment faire des ondulations ou des boucles (Fig. 2), séparez les cheveux par couches, prenez la pointe d'une des mèches et pincez-la entre les plaques du fer, puis faites tourner le fer pour l'enrouler tout autour, attendre quelques secondes et enfin, tirez le fer doucement vers le bas.

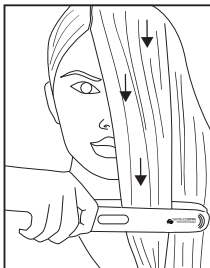


fig. 1

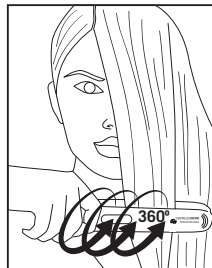


fig. 2

MAINTENANCE ET NETTOYAGE

Pour prolonger la durée de vie du produit, veillez à le débrancher si vous ne prévoyez pas de l'utiliser durant une longue période. Pour son stockage, laissez refroidir le sèche-cheveux avant de le ranger. Veillez à débrancher l'appareil du secteur avant de le nettoyer. Réaliser le nettoyage de l'appareil à l'aide d'un chiffon humide, ne pas utiliser de produits chimiques.

MISE AU REBUT DU PRODUIT



Ce produit est conforme à la directive européenne 2012/19/UE relative aux appareils électriques et électroniques, plus connue sous le nom de directive DEEE (déchets d'équipements électriques et électroniques), qui fournit le cadre juridique applicable à l'Union Européenne concernant la mise au rebut et le recyclage des déchets d'équipements électriques et électroniques. Ne jetez pas le produit avec les ordures ménagères. Veillez à le déposer dans le point de collecte de résidus électriques et électroniques le plus proche de chez vous.

Nous espérons que ce produit vous plaira et vous offrira entière satisfaction.

**SERVICIOS DE ATENCIÓN TÉCNICA (SAT)**

Serviço de Atensão Técnica (SAT)
Technical Assistance Service (TAS)
937 010 753(+34)

A CORUÑA**15009 LA CORUÑA**

EUGENIO SUAREZ SERANTES
ANGELA B. DE SOTO, 1 LOCAL 5
981 291 663
eugenio-suarez@hotmail.es15703

SANTIAGO DE COMPOSTELA

SERVICIOS TÉCNICOS CANCELA, S.L.
SATRUA CONCHEIROS, 2 - BAIXO
981 564 016
satcencela@yahoo.es

ALAVA

01003 VITORIA AREA GLOBAL AREA,
S.L.(SAT)OLAGUIBEL, 48
945 128 200
choni@area-global.com

01012 VITORIA

REPARACIONES BERNA SC
C/ DOMINGO BELTRAN, 54
945 248 190
bernaabetruko@yahoo.es

ALBACETE

02003 ALBACETECAMACHO - SAT
C/ PEDRO COCA,50 BAJO
967 224 554
jcamachosat@gmail.com
ALICANTE03800

ALCOY

SERT-TALLER DE ELECTRONICA
CID, 12
965 331 412
serttv@gmail.com03007 ALICANTE

ELECTRO T.V.

GARCIA ANDREU, 38
965 126 646
electrotvalicante@gmail.com

ASTURIAS**33209 GIJÓN**

TALLER ELECTRICO SEYSA, S.L.
LOS ANGELES, 10-12
985 388 146
tallerseysa@gmail.es33003

OVIEDO

TALLER AMABLE SAB JOSÉ, 12B
985 223 739
satamable@telecable.es

33900 SAMA DE LANGREO ALGA NALON,
S.L. TORRE DE ABAJO, 8
985 692 242
alganalon@yahoo.es

AVILA

05005 AVILA CUCHILLERÍA ANDRÉS
SAN PEDRO BAUTISTA, 1
920 220 014
reparandres@gmail.com

BALEARES

07007 PALMA DE MALLORCA
SAT ASISTENCIA TECNICA BALEAR
S.L.U.C/ REIS CATOLICS, 72
971 24 76 95
satbalear@ono.com

BARCELONA

08015 BARCELONASUBMIN.
ELECTRICS DA MAU, S.C.P -
SATVILADOMAT, 108 BAIXOS
934 539 276
sdalmau@ono.com08025 BARCELONA

ELECTRICA FUSTER

PROVENZA, 538-540
934 564 736 fuster_garcia@hotmail.com

08950 ESPLUGUES DE LLOBREGAT

ELECTRICAS FELIU SANT ALBERT
MAGNE, 12-14 TD.2-B
933 722 302
feliusat@9chip.com

08950 ESPLUGUES DE LLOBREGAT S

AT J. BAUTISTA, S.L.
SANTIAGO RUSINOL, 27-29, LOCAL 5
933 722 157
satdireccion@satjbautista.com

08402 GRANOLLERS

JOSEP SALVADO TOMAS
C/ CARLES RIBA, 9 LOCAL 3
938 494 073
salvado@salvadosl.com

08700 IGUALADA INSTAL-LACIONS

CUADRAS, S.L.
SANT DOMENEK, 9-11
938 030 824
assumpta@satcuadras.com08240

MANRESA

SERVICIO ELDE - SAT -
C/ BRUC, 55938 728 542
elde@eldeservei.com

08620 SANT VICENÇ DELS HORTS

SAT JAROC MALAGA, 20-22
647 054 779
jroca78@gmail.com

08226 TERRASSA ELECTRO CERDAN, S.L.

HISTORIADOR CARDUS, 71937 354
105electrocerdan@cecot.es

08720 VILAFRANCA DEL PENEDES

FRED VILAFRANCA, S.L.
C/ LA MUNIA, 54.
P.I. DOMENYS I , NAVE 9
938 904 852
fred@fredvilafranca.com

08800 VILANOVA I LA GELTRU

BIRME
AIGUA, 4938
930 011
birme@birme.com

BURGOS

09400 ARANDA DE DUERO
REP. ELEC. GAMAZOESGUEVA, 4
947 502 532
regamazo@yahoo.es09003 BURGOS

ELECTRICIDAD CEBRIAN

TRINIDAD, 16 BJOS.
947 203 079
cebian@movistar.es

CANTABRIA

39008 SANTANDER
ELECTRONICA TELEC CANTABRIA
TRES DE NOVIEMBRE, 1 B
942 371 757
telecantabria@yahoo.es

CASTELLÓN

12005 CATELLON
M. AGRAMUNT, S.L. -
SATLLUNA, 22
964 261 249
electroagramunt@gmail.com

CIUDAD REAL

13003 CIUDAD REAL
NOVA ELECTRICIDAD ALTAGRACIA, 1
926 253 101
manuelmartin1122@hotmail.com

CORDOBA

14014 CORDOBA
SAN COR, S.L.L
VIRGEN DE FATIMA, 15
957 430 756
SANCOR_15@HOTMAIL.COMGIRONA

17005 GIRONA

SUREDA I ASSOCIATS, S.C. - SAT
FRANCESC ARTAU, 2
972 236 588
resured@terra.com

17200 PALAFRUGELL

NEW MERESA
C/ DE LA SUREIRA BERTRAN, 23
972 304 454
info@newmeresa.com

17740 VILAFANT ELECTRONICA

VILAFANT - SATNAVATA, 13
972 506 515
electronicavilafant@hotmail.com

GRANADA

18007 GRANADA
ELECTRICIDAD MORENO
C/ Palencia nº 3

GUADALAJARA

19004 GUADALAJARA
FERRETERIA AL-YE - SAT
AVDA.DEL EJERCITO,11-D,POSTER.
949 218 662

GUIPÚZCOA

20600 EIBAR
EIBARSAT, C.B. IFAR KALE, 8
943 206 717
fgi@euskalnet.net

20014 SAN SEBASTIAN

SANTIAGO ESTALAYO Y OTROS, C.B. -SAT
Pº USARBURU, nº 30, PAB C, POL 27
943 475 013
santiagostalayo@hotmail.com

20002 SAN SEBASTIAN

GROSTON, S.L.
USANDIZAGA, 29
943 272 736
groston@hotmail.es

20001 SAN SEBASTIAN S.A.T.

TEJEDOR GLORIA, 4 (GRÓS)
943 287 193
j.ramon-tejedor@gmail.com

JAEN

23008 JAEN
ANTONIO MUÑOZ SALVADOR
PERPETUA SOCORRO, 5
953 226 102
amsnmc@hotmail.com

LA RIOJA

26004 LOGROÑO
ASOC.IND. RIOJANA,S.L.UNIPERS.
DOCE LIGERO, 30-32 BAJO
941 241 015
satariou@gmail.com

LEÓN

24004 LEÓN
ELECTRO CASH
 TORRIANO, 3 - 5 BJ
 987 206 409
 electrocash@ono.com

24002 LEÓN

SERVICIO TÉCNICO MAEG
 RUIZ DE SALAZAR, 24
 987 235 021

24400 PONFERRADA

ELECTRONICA REGUERA
 HOSPITAL, 29 BAJOS
 987 403 483
 manoo59@ono.com

LUGO

27002 LUGO
TELESERVICIO - SAT
 CARRIL DE LAS FLORES, 34
 982 242 015
 teleservicio@telefonica.net

27400 MONFORTE DE LEMOS
RAUL E HIJOS, S.L.
 CAMPO DE LA COMPAÑIA, 19
 982 400 711
 raulhijos@gmail.com

LLEIDA

25005 LLEIDA
BRENUY-CORBELLA, S.L.U
 C/ CORTS CATALANES, 27
 973 240 113
 corbega@hotmail.com

MADRID

28047 MADRID
REPARACIONES CARLOS - SAT
 GUABAIRÓ, 2
 914 665 369
 reparaciones.carlos@gmail.com

28035 MADRID
ALDEBARAN ELECTRICA, S.L.
 AVD. CARDENAL HERRERA ORIA, 257
 917 388 761
 aldebaran.electrica@hotmail.com

28020 MADRID
JAEN-18
 C/ JAEN, nº 15 (Junto Metro Alvarado)
 915 342 350
 satjaen@gmail.com

28044 MADRID
REPARACIONES PIMAR
 C/ VALLE INCLAN, nº 32, Local
 917 054 624
 pimaruno@gmail.com

28017 MADRID
ALTOHA
 JOSE ARCONES GIL, 13
 913 774 645
 ramon@althoa.es

MÁLAGA

29010 MÁLAGA
CAMBEL ELECTRONICA
 MORALES VILLARRUBIA, 17
 952 277 247
 cambel.electronica@gmail.com

MURCIA

30300 CARTAGENA
FASEPA, S.L.
 PROLONGACION ANGEL BRUNA, 6 BJ
 (BARRIO PERAL)
 868 095 680
 luserano@fasepa.es

30009 MURCIA
SEBA, C.B.
 ISAAC ALBENIZ, 4, Bajo
 968 298 593
 electroservicioseba@gmail.com

NAVARRA

31011 PAMPLONA
FERRERIA SAN ELOY
 MONASTERIO DE IRACHE, 33
 948 251 095
 admin@ferreteriaaneloy.es

31500 TUDELA

ELECTRICIDAD FERNANDO, S.C.I.
 YANGUAS Y MIRANDA, 12
 948 826 457
 okina@electricidadfernando.com

OURENSE

32002 ORENSE
ELECTRO COUTO, S.L. - SAT
 MELCHOR DE VELASCO, 17
 988 235 115
 electrocouto@yahoo.es

PALENCIA

34001 PALENCIA
ELECTRICIDAD SANTIAGO - SAT
 MAYOR, 124
 979 740 040
 electricidad-santiago@hotmail.com

PONTEVEDRA

36004 PONTEVEDRA
IMASON, S.L.
 LOUREIRO CRESPO, 43
 986 841 636
 imason@mundo-r.com

36003 PONTEVEDRA
MARDEL RIAS BAIXAS, S.L.
 FERNANDEZ LADREDA, 67
 986 843 760
 mardelrias@mundo-r.com

SALAMANCA

37005 SALAMANCA
RAMON RODRIGUEZ TAPIA
 LAZARILLO DE TORMES, 10
 923 238 491
 microram9@yahoo.es

SEGOVIA

40005 SEGOVIA
SEBASTIAN TORRES C.B.
 SAN ANTON, 12
 921 424 323

SEVILLA

41006 SEVILLA
PALACIO DE LAS PLANCHAS, S.L.
 AFAN DE RIBERA, 107
 954 631 191
 sat@palaciodelasplanchas.com

TARRAGONA

43001 TARRAGONA
SERTECS
 C/ CAPUCHINOS, 22
 977 221 851
 sertecs@sertecs.e.telefonica.net

VALENCIA

46700 GANDIA
RELGAN, S.L.
 MAGISTRADO CATALA, 16
 962 873 825
 relgangandia@gmail.com

46005 VALENCIA
REPUESTOS ELECTRODOM.
 DE LEVANTE S.L.
 MATIAS PERELLO, 49 BAJOS
 963 222 529
 merce@relevansl.com

46600 ALZIRA
TALLERES MOYA ALZIRA
 FAVARETA, 49
 962 418 587
 tamoya@talleresmoya.com

VALLADOLID

47004 VALLADOLID
ELECTRICIDAD RINCON, S.A. - S.A.T.
 LABRADORES, 9-11
 983 297 133
 administracion@electricidadrincon.es
47006 VALLADOLID
VILDA SERV.ASIST.TECNICA, S.L.
 FALLA, 16 BAJO.DCHA.
 983 226 229
 vilda@vilda.es

VIZCAYA

48010 BILBAO
R.E. ABAD
 GREGORIO DE LA REVILLA, 34 - LONJA
 944 215 271
 mgheverera@yahoo.es

48004 BILBAO

SERTEK
 C/ PADRE PERNET, 8 (Santutxu)
 944 732 100
 sertek@ya.com

48980 SANTURCE

JULEN S.A.T.
 C/ LAS VINAS, 20 - 22
 944 617 193
 juanjosat@gmail.com

ZAMORA

49016 ZAMORA
TERESA PEREZ FERNANDEZ - SAT
 DIEGO DE LOSADA, 10
 946 617 386
 sat.teresa1@gmail.com

ZARAGOZA

50007 ZARAGOZA
A.NAPOLES BALDOVIN
 C/ CORDOBA, nº 7
 976 254 061
 satnapoles@interferr.com

B&B TRENDS S.L.

C/Catalunya, 24
 P.L. Ca N'Oller
 08130 Santa Perpetua
 de Mogoda
 (Barcelona) Spain
 www.daga.eu

BOLETÍN DE GARANTÍA

B&B TRENDS, SL. garantiza la conformidad de este producto al uso para el que se destina, durante un periodo de dos años y para todo el territorio nacional. Durante la vigencia de esta garantía y en caso de avería, el usuario tiene derecho a la reparación y en su defecto, a la sustitución del producto, sin cargo alguno, salvo que una de estas opciones resultase imposible o desproporcionada, y entonces podrá optar por una rebaja en el precio o anulación de la venta debiendo acudir en este caso al establecimiento vendedor; también cubre la sustitución de piezas de recambio siempre y cuando, en ambos casos, se haya utilizado el producto conforme a las recomendaciones especificadas en este manual, y no se haya manipulado indebidamente por terceras personas no acreditadas por **B&B TRENDS, SL.** La presente garantía no afecta a los derechos de que dispone el consumidor conforme a lo previsto en la Ley 23/2003, de 10 de julio de 2003 sobre garantías en la venta de bienes de consumo en el territorio español.

UTILIZACIÓN DE LA GARANTÍA

Para la reparación del producto, el consumidor deberá acudir a un Servicio Técnico autorizado por **B&B TRENDS, SL.** ya que cualquier manipulación indebida del mismo por personas no autorizadas por **B&B TRENDS, SL.**, mal uso o uso inadecuado, conllevará a la cancelación de esta garantía. Para el eficaz ejercicio de los derechos de esta garantía debe entregarse debidamente cumplimentada y acompañarse de la factura, el ticket de compra o el albarán de entrega.

La acción para reclamar el cumplimiento de lo dispuesto en la garantía prescribirá a los 2 años desde la entrega del producto, debiendo el consumidor informar al vendedor de la falta de conformidad, siempre y cuando dicha reclamación se haga dentro del plazo legal de la garantía. Esta garantía debe quedar en poder del usuario, así como la factura, el ticket de compra o el albarán de entrega para facilitar el ejercicio de estos derechos. Para Servicio técnico y atención post-venta fuera del territorio español rogamos remita su consulta al punto de venta donde adquirió el producto directamente póngase en contacto con **B&B TRENDS,SL.**

WARRANTY REPORT

B&B TRENDS, SL. guarantees compliance of this product for the purpose for which it is intended for a period of two years for the entire Spanish territory. In the case of breakdown during the term of this warranty, you are entitled to repair or to the replacement of the product at no charge if the former is unavailable, unless one of these options prove impossible or disproportionate. In this case, you can then choose a reduction in price or cancellation of the sale, which must be dealt with directly with the sales vendor. This also covers replacement of spare parts provided that the product has been used according to the recommendations specified in this manual for both cases, and has not been tampered with by any third party that is unaccredited by **B&B TRENDS, SL.** This warranty does not affect your rights as a consumer in accordance with the provisions of Law 23/2003 dated 10 July 2003 on warranties on the sale of consumer goods in the Spanish territory.

USE OF WARRANTY

Consumers should contact a technical service centre authorised by B&B TRENDS, SL. for repair of the product as any tampering thereof by persons not authorised by B&B TRENDS, SL., as well as misuse or inappropriate use, will lead to the cancellation of this warranty. The warranty must be fully completed and delivered along with the receipt or delivery docket for the effective exercise of rights under this warranty.

Claims must take place within three years from delivery of the product according to the provisions of the warranty, and the consumer must inform the sales vendor of the lack of conformity, provided that such claim is made within the statutory period of warranty. This warranty should be retained by the user as well as the invoice, receipt or the delivery docket to facilitate the exercise of these rights. For technical service and after-sales care outside the Spanish territory, please submit your query to the point of sale where you purchased the item or by contacting B&B TRENDS, SL.

BOLETIM DE GARANTIA

A B&B TRENDS, SL. garante a conformidade deste produto com o uso ao qual se destina, durante um período de dois anos e para todo o território nacional. Durante a vigência desta garantia e, em caso de avaria, o utilizador tem direito à reparação e, à sua falta, à substituição do produto, sem quaisquer custos, exceto se uma destas opções for impossível ou desproporcionada e aí poderá optar por um desconto no preço ou anulação da venda, devendo consultar neste caso o estabelecimento de venda; também cobre a substituição de peças de substituição sempre e quando, em ambos os casos, se tenha utilizado o produto em conformidade com as recomendações especificadas neste manual e não tenha sido manuseado indevidamente por terceiros não acreditados pela B&B TRENDS, SL. A presente garantia não afeta os direitos do consumidor conforme o previsto na Lei 23/2003, de 10 de julho de 2003, sobre garantias na venda de bens de consumo no território espanhol.

UTILIZAÇÃO DA GARANTIA

Para a reparação do produto o consumidor deverá consultar um Serviço Técnico autorizado pela B&B TRENDS, SL., já que qualquer manuseamento indevido do mesmo por pessoas não autorizadas pela B&B TRENDS, SL., má utilização ou utilização inadequada, implica o cancelamento desta garantia. Para o exercício eficaz dos direitos desta garantia dever-se-á entregar, devidamente preenchido e acompanhado da fatura, o ticket de compra ou a nota de entrega.

A ação para reclamar o cumprimento do disposto na garantia prescreverá 2 anos após a entrega do produto, devendo o consumidor informar o vendedor da falta de conformidade, sempre e quando esta reclamação seja feita dentro do prazo legal da garantia. Esta garantia deve ficar na posse do utilizador, assim como a fatura, o ticket de compra ou a nota de entrega, de modo a facilitar o exercício destes direitos. Para um serviço técnico e atendimento pós-venda fora do território espanhol, por favor envie a sua questão para o ponto de venda onde adquiriu o produto ou entre em contacto direto com a B&B TRENDS, SL.

BULLETIN DE GARANTIE

B&B TRENDS, SL. garantie la conformité de ce produit utilisé aux fins auxquelles il est destiné, durant une période de deux ans et pour tout le territoire national. Pendant la durée de la garantie et en cas de panne, l'utilisateur aura droit à la réparation et, à défaut, à la restitution du produit, sans frais, excepté si l'une de ces options s'avérait impossible ou disproportionnée, pouvant alors choisir soit une réduction du prix soit l'annulation de la vente ; l'utilisateur devra alors contacter l'établissement vendeur ; celle-ci couvre également le changement de pièces, à condition d'avoir utilisé le produit conformément aux recommandations spécifiées dans le présent manuel, et qu'il n'est pas été manipulé incorrectement par des tierces personnes non autorisées par B&B TRENDS, SL. La présente garantie n'affecte pas les droits du consommateur conformément aux dispositions de la loi 23/2003, du 10 juillet 2003 concernant les garanties dans la vente de biens de consommation sur le territoire espagnol.

UTILISATION DE LA GARANTIE

Pour faire réparer le produit, le consommateur devra consulter le service technique autorisé par B&B TRENDS, SL. car toute manipulation incorrecte par des personnes non-autorisées par Daga, mauvaise utilisation ou usage indu, entraînerait l'annulation de cette garantie.

Pour exercer efficacement les droits de cette garantie, il faudra la présenter dûment remplie et accompagnée de la facture, ticket de caisse ou bon de livraison.

Les réclamations prévues dans les dispositions de la présente garantie, prescrivent au bout de 2 ans à compter de la date de livraison du produit ; le consommateur doit informer au vendeur en cas de défaut de conformité, à condition de présenter la réclamation dans le délai légal de la garantie.

L'utilisateur devra conserver cette garantie, de même que la facture, le ticket de caisse ou le bon de livraison pour faciliter l'exercice de ces droits.

Pour le service technique et l'assistance après-vente en dehors du territoire espagnol, nous vous prions de remettre vos questions au point de vente où vous avez effectué votre achat ou en contactant directement à B&B TRENDS, SL.

B&B TRENDS S.L.

C/Catalunya, 24 P.L Ca N'Oller - 08130 Santa Perpetua de Mogoda
Barcelona Spain

Nombre_Name_Nome_Nom _____

Dirección_Address_Morada_Adresse _____

Población_Town_Cidade_Localité _____

Provincia_Province_Distrito_Province _____

Tel._Tél. _____

Product / do Produto: N/REF.: / N/RÉF. du Produit : _____

Fecha de Venta

Sales date

Data de Venda

Date de vente

Sello del vendedor

Sales establishment stamp

Carimbo do estabelecimento de venda

Cachet de l'établissement vendeur



B&B TRENDS, S.L.

C/Catalunya, 24 P.L Ca N'Oller - 08130 Santa Perpetua de Mogoda (Barcelona) Spain
www.daga.eu



Flexy-heat care

B&B TRENDS, S.L.
C/Catalunya, 24 P.L Ca N'Oller
08130 Santa Perpetua de Mogoda (Barcelona) Spain
www.daga.eu

Ver. 09/2016