



cálido confort

## Flexyheat NC/NCD/LM

Almohadillas ergonómicas  
Ergonomic heating pads  
Almofadas térmicas ergonómicas  
Coussins chauffants ergonomiques



calidad



control

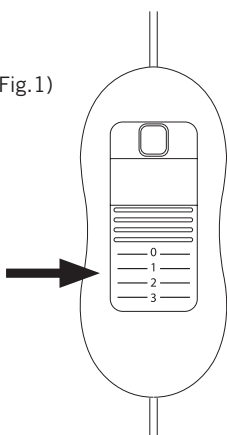


seguridad

**INSTRUCCIONES DE USO  
DIRECTIONS FOR USE  
INSTRUÇÕES DE USO  
INSTRUCTIONS**



(Fig.1)



NC

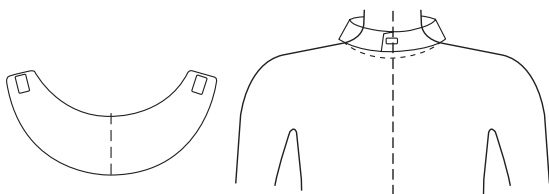


Fig.2

NCD

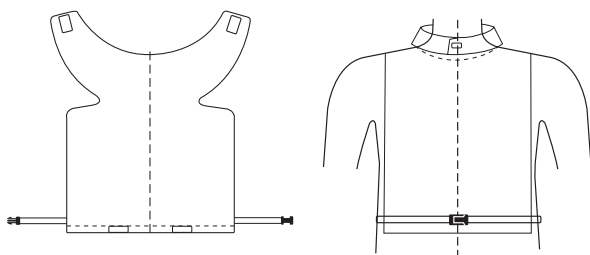


Fig.3

LM

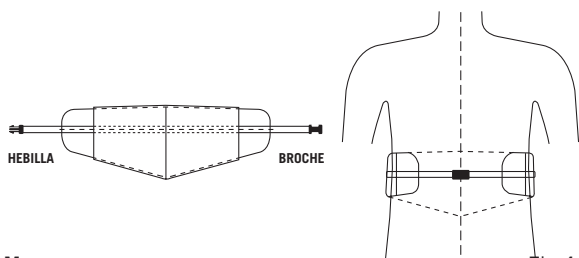


Fig.4

### **AVISO IMPORTANTE**

Lea atentamente las instrucciones de uso antes de manipular el producto. Consérvelas en un lugar seguro para posteriores consultas.

Antes de conectar el producto, compruebe que el voltaje de su red eléctrica sea idéntico al indicado en la etiqueta del producto.

Los niños menores de tres años no deben usar este aparato debido a su incapacidad para reaccionar al sobrecalentamiento.

Este producto puede ser utilizado por niños a partir de 8 años, así como personas con capacidades físicas, sensoriales o mentales reducidas o falta de experiencia y conocimiento, si está bajo la supervisión de un adulto o se les indique como usarla de forma segura y entiendan los peligros que conlleva.

El aparato no ha de usarse por parte de niños de 3 a 8 años a menos que los controles se hayan preajustado por un padre o tutor, o a menos que el niño haya sido adecuadamente instruido sobre cómo utilizar los controles de forma segura.

Los niños no deben jugar con el producto.

Limpieza y mantenimiento no tienen que ser realizados por los niños sin supervisión.

Este producto no debe ser usado por personas insensibles al calor y otras perso-

nas muy vulnerables que son incapaces de reaccionar al sobrecalentamiento. Cuando el producto vaya a ser utilizado durante un período prolongado, por ejemplo cuando se duerme, los controles deberán ajustarse a nivel de temperatura 1 para su uso continuo.

Este aparato no está previsto para su uso médico en hospitales.

El producto sólo puede ser utilizado con el regulador modelo 23122.

Examinar el producto frecuentemente por si hay signos de desgaste o daño. Si tales signos existen o si el aparato ha sido usado indebidamente o no funciona, acuda a un servicio técnico autorizado antes de volver a conectarlo.

Si el cable de alimentación está dañado, no utilice el producto. El producto tiene que ser llevado a un servicio técnico oficial para su reparación, en caso contrario, el producto tendrá que ser desechado.

No utilizar el producto si estuviera húmedo o mojado. No sumerja el mando de control nunca bajo el agua. En caso que el producto muestre signos de humedad, secar antes de usar.

Es importante que el cable de conexión a la red eléctrica no esté enrollado o cruzado sobre el producto durante su uso.

No tirar del mismo para desenchufarlo ni usarlo como asa.

No enrollar el cable en torno al mando de control.

Para asegurar el correcto funcionamiento del mando regulador, no deberá cubrirse o superponerse sobre el producto durante su utilización.

Para el buen uso y funcionamiento del producto, no cubrir el mismo con objetos pesados o muy voluminosos y no superponer sobre otros elementos calefactores. Usarlo sin doblar. No insertar alfileres, agujas u otros objetos metálicos punzantes en el producto. Para su limpieza proceder según el apartado de conservación de este manual.

No utilice el producto para calentar animales.

Con el tiempo y el uso, los materiales se degradan.

En caso de que el producto presente una posible avería, desenchúfe-

lo inmediatamente de la red eléctrica y acuda a un Servicio Técnico Autorizado. Con objeto de evitar posibles situaciones de riesgo, no abra el mando ni la conexión, las reparaciones o intervenciones que debieran efectuarse sobre el aparato, únicamente podrán llevarse a cabo por personal técnico cualificado del Servicio Técnico Oficial de la marca. En caso de uso incorrecto o manipulación indebida del producto, ésta quedará fuera de garantía. Para reparar su producto acuda siempre a un servicio técnico autorizado.

**B&B TRENDS SL. declina toda responsabilidad por daños que pudieran ocasionarse a personas, animales u objetos, por la no observancia de estas advertencias.**

## MODO DE EMPLEO

Antes de conectar el producto a la red eléctrica, compruebe que el voltaje de su red eléctrica corresponde al indicado en la etiqueta de red que incorpora el producto. Conecte el producto a la toma de red adecuada.

Para encender el producto debe seleccionar el interruptor deslizante del control hasta la posición 1, 2 o 3 (Fig.1).

Desde este momento el producto se encuentra en funcionamiento.

El tiempo máximo de funcionamiento es de 90 minutos, tras el que inmediatamente se ejecutará un paro automático de seguridad. En este estado, el producto dejará de calentar.

Para apagar el producto, antes de desconectar el equipo de la red debe seleccionar la posición "0"

Las almohadillas modelos NC y NCD han sido especialmente diseñadas como sistema eficaz para relajar la musculatura de la nuca y vértebras cervicales (NC), así como la musculatura de la parte superior de la espalda y vértebras dorsales (NCD) que son las zonas más frecuentemente sometidas a tensiones musculares.

El modelo NC se sitúa alrededor del cuello por la parte posterior ajustando el cierre de velcro que incorpora la funda textil, de manera que quede situado aproximadamente bajo la barbilla (Fig. 2)

El modelo NCD se coloca en la espalda procediendo en su parte superior del mismo modo que el modelo anterior. En su parte inferior se adapta a la cintura ajustando previamente el cierre de broche a la longitud necesaria para fijarlo aproximadamente a la altura del ombligo (Fig. 3)

La almohadilla lumbar-menstrual tiene un diseño ambivalente especialmente adaptado para la aplicación de calor en la zona abdominal y la región lumbar. El modelo LM se coloca ajustando el producto a la zona lumbar mediante el sistema de velcro (Fig. 4)

## GUÍA DE RESOLUCIÓN:

Posibles anomalías en el funcionamiento

| INCIDENCIA   | RECOMENDACIÓN   |
|--|---|
| <b>El mando regulador no se enciende al accionar el interruptor.</b> | Asegúrese que el regulador se encuentra correctamente conectado al producto y que existe tensión en la toma de red utilizada, y que el producto se encuentra correctamente enchufado en ella. |

**Transcurrido un tiempo de funcionamiento, la temperatura del producto parece que disminuye.**

El producto tiene un sistema de autoapagado a los 90 minutos de funcionamiento continuado. Transcurrido este tiempo la luz del regulador parpadea. Si desea seguir utilizándola cambie el nivel de temperatura el nivel 0, espere unos segundos y vuelva a seleccionar la temperatura deseada.

## **CONSERVACIÓN Y DESECHO DEL PRODUCTO**

Para prolongar la vida útil del producto, deberá desenchufarse cuando no pretenda utilizarlo en largos periodos de tiempo. Para su almacenaje, permítase que se enfríe antes de doblarlo, guárdela en su envoltorio original en lugares secos, con el menor número de dobleces posibles sin colocar objetos en su parte superior.

## **LIMPIEZA DEL PRODUCTO**

Para limpiar el producto, asegúrese de desenchufar y retirar el mando regulador previamente.

El producto y su funda, a excepción del mando regulador, pueden lavarse a mano o a máquina, utilizando jabón líquido a una temperatura no superior a 30 °C y seleccionando un programa de lavado para prendas delicadas. Se recomienda utilizar una bolsa de lavado para evitar que el cierre de la funda se enganche con otras prendas.

## **DESECHO DEL PRODUCTO**

Tras la vida útil del producto no lo deseche en la basura. Diríjase al centro de recogida ecológica más cercano a su domicilio de acuerdo con la Directiva de Residuos de Aparatos Eléctricos y Electrónicos en Desuso 2012/19/EU para contribuir a la preservación del medioambiente. Solicite información detallada sobre las vías actuales de eliminación de los embalajes y el desguace de aparatos usados a su distribuidor.

Deseamos que este producto haya sido de su agrado y satisfacción.

### **WARNING**

Please read the instructions for use carefully prior to using the product. Store these in a safe place for future reference.

Prior to plugging in the product, check that your mains voltage is the same as the one indicated on the product label. Children under the age of three should not use this appliance due to their inability to react to overheating

This product can be used by children aged 8 and older and anyone with reduced physical, sensory or mental abilities or lack of experience and knowledge, while under the supervision of an adult or that are directed on how to use it safely and who understand the dangers.

The device must not be used by children from 3 to 8 years of age unless the controls have been preset by a parent or guardian, or the child has been at least properly instructed on how to use the controls in a secure manner.

Children must not play with the product. Children should not clean or carry out maintenance without supervision.

This product should not be used by people insensitive to heat and other highly vulnerable people who are unable to react to overheating



When the product is to be used for an extended period of time, such as when sleeping, the controls should be adjusted with temperature level 1 for continuous use.

This device is not intended for medical use in hospitals.

The product can only be used with the 23122 model regulator.

Examine the product on a frequent basis for signs of wear or damage. If there are any signs or if the appliance has been used improperly or is not working, contact an authorized service centre prior to reconnecting it.

If the cord is damaged, do not use the product. The product must be taken to an authorized service centre for repair, otherwise, the product will have to be discarded.

Do not use the product if it is wet or damp. Never immerse the remote control in water. Dry the product prior to use if it shows any signs of moisture.

The mains connection cable must not be tangled or wrapped around the product during use.

Do not pull on the cable to unplug it or use it to carry the product.

Do not wrap the cable around the control.

Do not cover or lay the control on top of the regulator control during use in order to ensure its proper operation.

Do not cover the product with heavy or very bulky objects or lay on top of other heating elements to ensure its proper use and operation.

Use without folding. Do not stick any pins or needles or any other pointy metal objects into the product.

Proceed according to the conservation section of this manual for cleaning. Do not use the product to warm up animals.

Materials will suffer wear and tear over time and after prolonged use.

Unplug the product immediately from the mains in the event of any breakdown and contact an authorised Technical support service.

In order to prevent any risk of danger, do not open the remote control or the connection. Only qualified technical personnel from the brand's Official Technical support service may carry out repairs or procedures on the device.

Any incorrect use or improper handling of the product shall render the warranty null and void. Only an authorised technical support service centre may carry out repairs on the product.

**B&B TRENDS SL. disclaims all liability for damages that may occur to people, animals or objects, for the non-observance of these warnings.**

## INSTRUCTIONS FOR USE

Prior to connecting the product to the mains, check your power supply voltage to ensure it is the same as the one indicated on the label included on the product. Connect the product to the appropriate mains. In order to turn on the product, you must select the slider switch on the control, setting it to position 1, 2 or 3 (Fig.1). From this time on, the product is operational.

The maximum operation time is 90 minutes, after which the automatic safety shut-down will immediately activate. The product will no longer heat up when in this state.

Select the " 0" position in order to turn off the product before you disconnect the device from the mains.

The pad models NC and NCD have been specially designed as an effective system to relax the muscles of the neck and cervical vertebrae (NC), as well as the muscles of the upper part of the back and dorsal vertebrae (NCD) which are the areas most frequently subjected to muscular tension.

The NC model sits around the rear of the neck, adjusting the velcro strap on the textile sleeve, so that it sits approximately under the chin (Fig. 2). The NCD model is placed at the top of the back just like the previous model. Its lower section adapts to the waist, and the snap lock can be adjusted in advance to the required length to be placed around the navel area. (Fig. 3)

The lumbar-menstrual pad has an ambivalent design especially adapted for the application of heat in the abdominal area and the lumbar region. The LM model is positioned by adjusting the product to the lumbar area using the velcro system (Fig. 4)

## TROUBLESHOOTING GUIDE:

Possible operational problems

| PROBLEM   | RECOMMENDATION   |
|---|--|
| <b>The regulator control does not light up when the switch is turned on</b>     | Ensure that the regulator is properly connected to the product and that there is voltage in the socket of the mains used and that the product is properly plugged in.  |
| <b>After a certain operation time, the product temperature seems to reduce.</b> | The product has an auto-stop system that activates after 90 minutes of continuous operation. After this time, the light on the regulator starts to flash. If you want to continue to use it, change the temperature level to level 0, wait a few seconds, and then select the desired temperature. |

## **PRODUCT DISPOSAL AND CONSERVATION**

Unplug the product when you do not intend to use it for an extended period of time to prolong its shelf-life. Prior to storing the product, allow it to cool before folding, keep it in its original packaging in a dry location with the fewest possible folds, without placing any objects on top.

## **PRODUCT CLEANING**

Unplug and remove the regulator prior to cleaning the product. All parts of the product and its sleeve, apart from the regulator control, can be washed by hand or in the machine, using liquid soap at a temperature not exceeding 30 °C and selecting a program for washing delicate garments. We recommend using a washing bag to prevent the closure of the sleeve becoming tangled with other clothing.

## **PRODUCT DISPOSAL**

Do not dispose of the product at the end of its shelf-life. Contact the organic collection centre closest to your home in accordance with the waste electrical and electronic equipment (WEEE) Directive 2012/19/EC to contribute to the protection of the environment. Request detailed information regarding their current methods of disposing of packaging and scrapping of used devices from your distributor.

We hope that you will be satisfied with this product.

### **AVISO IMPORTANTE**

Leia atentamente as instruções de utilização antes de manusear o produto. Guarde-as num local seguro para posteriores consultas.

Antes de ligar o produto, verifique se a tensão da rede elétrica é idêntica à indicada na etiqueta do produto.

As crianças menores de três anos não devem usar este aparelho devido à sua incapacidade para reagir ao sobreaquecimento.

Este produto pode ser utilizado por crianças a partir dos 8 anos, assim como pessoas com capacidades físicas, sensoriais ou mentais reduzidas ou falta de experiência e conhecimento, desde que sob a supervisão de um adulto ou desde que lhes seja indicado como utilizá-lo de forma segura e percebam os perigos associados.

O aparelho não deve ser usado por crianças dos 3 aos 8 anos exceto se os controlos tiverem sido pré-ajustados por parte de um pai ou tutor ou pelo menos que a criança tenha recebido instruções adequadas sobre como utilizar os controlos de forma segura.

As crianças não devem brincar com o produto.

Limpeza e manutenção não devem ser realizadas pelas crianças sem supervisão. Este produto não deve ser usado por pessoas insensíveis ao calor e outras pessoas muito vulneráveis, que sejam incapazes de reagir ao sobreaquecimento.

Quando o produto for ser utilizado durante um período prolongado, por exemplo quando se deitar, os controlos deverão ser ajustados ao nível da temperatura 1 para a sua utilização contínua.

Este aparelho não está preparado para o uso médico em hospitais.

O produto só pode ser utilizado com o regulador modelo 23122.

Examinar o produto frequentemente para verificar se existem sinais de desgaste ou dano. Se tais sinais existirem ou se o aparelho foi utilizado indevidamente ou não funcionar, dirija-se a um serviço técnico autorizado antes de voltar a ligá-lo. Se o cabo de alimentação estiver danificado, não utilize o produto. O produto deve ser levado a um serviço técnico oficial para a sua reparação, caso contrário, o produto terá de ser descartado.

Não utilizar o produto se estiver húmido ou molhado. Nunca submerja o comando de controlo na água. No caso de o produto mostrar sinais de humidade, secar antes de usar.

É importante que o cabo de ligação à rede elétrica não esteja enrolado ou cruzado sobre o produto durante a sua utilização.

Não puxar pelo mesmo para retirá-lo da alimentação nem usá-lo como asa.

Não enrolar o cabo à volta do comando de controlo.

Para assegurar o funcionamento correto do comando regulador, não cobri-lo nem sobrepô-lo sobre o produto durante a sua utilização.

Para uma boa utilização e funcionamento do produto, não cobrir o

mesmo com objetos pesados ou muito volumosos e não o sobrepor face a outros elementos de aquecimento.

Utilizá-lo sem o dobrar.

Não inserir alfinetes, agulhas ou outros objetos metálicos penetrantes no produto.

Para a sua limpeza, proceder conforme a secção de conservação deste manual.

Não utilize o produto para aquecer animais.

Com o tempo e o uso, os materiais degradam-se.

No caso de o produto apresentar uma possível avaria, retire-o imediatamente da tomada elétrica e consulte um Serviço Técnico Autorizado.

Com o objetivo de evitar possíveis situações de risco, não abra o comando nem a ligação; as reparações ou intervenções que devem ser efetuadas no aparelho apenas podem ser levadas a cabo por pessoal técnico qualificado do Serviço Técnico Oficial da marca.

No caso de utilização incorreta ou manuseamento indevido do produto, este ficará sem garantia. Para reparar o seu produto consulte sempre um serviço técnico autorizado.

**B&B TRENDS SL. declina qualquer responsabilidade por danos que possam ser provocados a pessoas, animais ou objetos devido à inobservância destas advertências.**

## MODO DE EMPREGO

Antes de ligar o produto à rede elétrica, verifique se a tensão da sua rede elétrica corresponde à indicada na etiqueta incluída no produto. Ligue o produto à tomada de rede adequada.

Para ligar o produto deve selecionar o interruptor deslizante do controlo até à posição 1, 2 ou 3 (Fig. 1).

A partir deste momento o produto encontra-se em funcionamento.

O tempo máximo de funcionamento é de 90 minutos, após o qual será executada imediatamente uma paragem de segurança automática. Neste estado o produto deixará de aquecer.

Para desligar o produto antes de desligar o equipamento da rede deve selecionar a posição "0".

As almofadas dos modelos NC e NCD foram especialmente concebidas como um sistema eficaz para relaxar a musculatura da nuca e vértebras cervicais (NC), assim como a musculatura da parte superior das costas e vértebras dorsais (NCD), que são as zonas que são submetidas mais frequentemente a tensões musculares.

O modelo NC é colocado à volta do pescoço pela parte posterior, ajustando-se o fecho de velcro incluído na capa têxtil, de forma a ficar colocado aproximadamente abaixo do queixo (Fig. 2)

O modelo NCD é colocado nas costas, procedendo-se na parte superior da mesma forma que no modelo anterior. Na parte inferior, adapta-se à cintura, ajustando-se previamente o fecho de broche ao comprimento necessário para fixá-lo aproximadamente à altura do umbigo (Fig. 3)

A almofada lombar-menstrual tem um design ambivalente especialmente adaptado, para a aplicação de calor na zona abdominal e na região lombar. O modelo LM é colocado ajustando o produto à zona lombar através do sistema de velcro (Fig. 4)

## GUIA DE RESOLUÇÃO:

Possíveis anomalias no funcionamento

| PROBLEMA  | RECOMENDAÇÃO  |
|---|---|
| <b>O comando regulador não se liga ao acionar o interruptor.</b>                    | Assegure-se que o regulador se encontra corretamente ligado ao produto e que existe tensão na tomada de rede utilizada e que o produto se encontra corretamente ligado nela.  |
| <b>Após algum tempo de funcionamento, a temperatura do produto parece diminuir.</b> | O produto tem um sistema de desligamento automático aos 90 minutos de funcionamento continuado. Após este tempo, a luz do regulador pisca. Se pretender continuar a utilizá-lo altere o nível de temperatura para o nível 0, aguarde alguns segundos e volte a selecionar a temperatura pretendida. |

## CONSERVAÇÃO E ELIMINAÇÃO DO PRODUTO

De modo a prolongar a vida útil do produto, deverá retirá-lo da alimentação quando não pretender utilizá-lo por longos períodos de tempo. Para o seu armazenamento, deixe-o arrefecer antes de o dobrar, guarde-o na sua embalagem original em local seco, com o menor número de dobras possíveis sem colocar objetos em cima.

## LIMPEZA DO PRODUTO

Para limpar o produto, assegure-se que o retira da tomada e retira o comando regulador previamente. O produto e a sua capa, à exceção do comando regulador, podem ser lavados à mão ou à máquina, utilizando sabão líquido a uma temperatura não superior a 30 °C e selecionando um programa de lavagem para roupas delicadas. É recomendável utilizar um saco de lavagem para evitar que o fecho da capa engate noutras peças.

## ELIMINAÇÃO DO PRODUTO

Terminada a vida útil do produto, não o deite no lixo comum. Dirija-se ao centro de recolha ecológica mais próximo da sua residência, de acordo com a Diretiva relativa aos Resíduos de Equipamentos Elétricos e Eletrónicos 2012/19/EU, para contribuir para a preservação do meio ambiente.

Solicite informações detalhadas sobre as vias atuais de eliminação das embalagens e separação de aparelhos usados ao seu distribuidor.

Esperamos que tenha ficado satisfeito com este produto.

### **AVERTISSEMENT IMPORTANT**

Lire attentivement la notice avant d'utiliser le produit. La conserver dans un endroit sûr pour la consulter ultérieurement.

Avant de brancher le produit, vérifiez que le voltage de votre installation électrique soit identique à celui indiqué sur l'étiquette du produit.

Les enfants de moins de trois ans ne peuvent pas utiliser cet appareil, en raison de leur incapacité à réagir face à la surchauffe.

Cet appareil peut être utilisé par des enfants à partir de 8 ans et par des personnes ayant des capacités physiques, sensorielles ou mentales réduites ou un manque d'expérience et de connaissances, s'ils ont reçu un encadrement ou les instructions appropriées pour l'utiliser en toute sécurité et qu'ils comprennent les risques encourus.

Les enfants de 3 à 8 ans ne peuvent pas utiliser le produit, à moins qu'un des parents ou un tuteur se charge des pré-régla-ges, ou que l'enfant ait reçu les instructions nécessaires sur la façon d'utiliser les commandes en toute sécurité.

Les enfants ne doivent pas jouer avec l'appareil.



être effectués par des enfants sans surveillance.

Les personnes insensibles à la chaleur ou les personnes extrêmement vulnérables en raison de leur incapacité de réaction à la surchauffe, ne doivent pas utiliser ce produit.

Si vous devez utiliser le produit sur une période prolongée, par exemple lorsque vous dormez, veillez à régler les commandes sur la position de température 1 pour une utilisation continue.

Cet appareil n'a pas été conçu pour un usage médical dans les hôpitaux.

Utiliser le produit uniquement avec la commande de réglage modèle 23122. Contrôler régulièrement le produit afin de détecter tout signe d'usure ou de dysfonctionnement. En présence de ces signes ou en cas d'utilisation inappropriée de l'appareil ou s'il ne fonctionne pas, contactez le service technique agréé avant de le rebrancher.

N'utilisez pas le produit si le cordon d'alimentation est endommagé. Pour faire réparer le produit, faites appel uniquement au service technique officiel, autrement, le produit devra être rejeté.

Ne pas utiliser le produit s'il est humide ou mouillé. Ne jamais plonger la commande de contrôle dans l'eau. Si l'appareil présente des signes d'humidité, le sécher avant de l'utiliser.

Durant l'utilisation, veillez à ce que le câble de connexion électrique ne soit pas enroulé ou en travers du produit.

Ne pas tirer sur le cordon pour le débrancher de la prise secteur, ni l'utiliser pour le soulever.

Ne pas enrouler le cordon autour de la commande de contrôle.

Pour un bon fonctionnement de la commande de contrôle, ne pas la couvrir ni la superposer sur le produit durant son utilisation.  
Pour un bon usage et un bon fonctionnement du produit, ne pas le couvrir avec des objets lourds ou très volumineux, et éviter de le superposer sur d'autres éléments chauffants.  
Utiliser le produit sans le plier.  
Ne pas épingler le produit, ni insérer d'aiguilles ni tout autre objet pointu.  
Pour son nettoyage, procéder selon les indications de l'alinéa de Conservation du manuel.  
Ne pas utiliser le produit pour réchauffer des animaux.  
Les matériaux se détériorent avec le temps et l'usage.  
Face à une éventuelle panne, débranchez-le immédiatement du secteur et contactez le service technique agréé.  
Afin d'éviter toute situation dangereuse, n'ouvrez pas la commande ni la connexion ; seul le service technique officiel de la marque pourra effectuer les éventuelles réparations ou les interventions nécessaires sur l'appareil.  
L'utilisation ou la manipulation incorrecte, entraîne la perte de la garantie du produit. Pour faire réparer votre appareil, contactez toujours le service technique agréé.

**B&B TRENDS SL. décline toute responsabilité en cas de dommages causés aux personnes, aux animaux ou aux biens, à la suite du non respect de ces avertissements.**

## MODE D'EMPLOI

Avant de brancher le produit au secteur, vérifiez que le voltage de votre réseau électrique correspond à celui indiqué sur l'étiquette de réseau du produit. Brancher le produit à une prise de secteur adaptée.  
Pour allumer le produit, vous devez déplacer l'interrupteur à glissière sur la position 1, 2 ou 3 (Fig.1).  
Dès lors, le produit est en fonctionnement.  
La durée maximum de fonctionnement est de 90 minutes, après quoi il s'arrêtera automatiquement comme mesure de sécurité. À ce stade, le produit cessera de chauffer.  
Pour éteindre le produit, vous devez, avant de le débrancher, sélectionner la position « 0 »

Les oreillers modèles NC et NCD, ont été spécialement conçus comme un système efficace pour décontracter les muscles de la nuque et les vertèbres cervicales (NC), de même que les muscles de la partie supérieure du dos et des vertèbres dorsales (NCD) qui sont les zones les plus sensibles aux tensions musculaires.  
Le modèle NC se place autour du cou sur la partie de la nuque, en réglant la fermeture Velcro de la housse en tissu, de telle sorte à placer le produit presque en-dessous du menton (Fig. 2)  
Le modèle NCD se place sur le dos en utilisant sa partie supérieure de la même manière que le modèle précédent. Sa partie inférieure s'adapte à la taille en ajustant préalablement la fermeture par pression à la longueur nécessaire pour le fixer presque à la hauteur du nombril (Fig. 3)  
L'oreiller lombaire-menstruel offre un design ambivalent spécialement adapté pour appliquer de la chaleur sur les muscles abdominaux et la région lombaire. Le modèle LM se place en ajustant le produit sur la région lombaire à l'aide d'un système de Velcro (Fig. 4)

## GUIDE DE RÉOLUTION :

Possible operational problems

| INCIDENT   | RECOMMANDATION   |
|--|--|
| <b>La commande de réglage ne s'allume pas à l'actionnement de l'interrupteur.</b>    | Vérifiez que la commande de réglage soit correctement connectée au produit et que la prise secteur utilisée soit sous tension et que le produit soit correctement branché à celle-ci.  |
| <b>Après un moment de fonctionnement, la température du produit semble diminuer.</b> | Le produit est équipé d'un système d'arrêt automatique au bout de 90 minutes de fonctionnement continu. Passé ce laps de temps, le voyant de réglage se met à clignoter. Si vous souhaitez continuer à l'utiliser, passez le niveau de température à 0, attendez quelques secondes et sélectionnez de nouveau la température voulue. |

## CONSERVATION ET MISE AU REBUT DU PRODUIT

Pour prolonger la durée de vie du produit, veillez à le débrancher si vous ne prévoyez pas de l'utiliser durant une longue période. Pour stocker le produit, le laisser refroidir avant de le plier, puis le ranger dans son emballage d'origine dans un endroit sec, en laissant le moins de plis possible et sans rien poser dessus.

## NETTOYAGE DU PRODUIT

Pour nettoyer le produit, veillez tout d'abord à le débrancher et à retirer la commande de réglage. Le produit et sa housse (sauf la commande de réglage) peuvent se laver à la main ou à la machine, en utilisant de la lessive liquide, à une température non supérieure à 30°C et en sélectionnant le programme pour linge délicat. Il est conseillé d'utiliser un sac de lavage pour éviter que la fermeture de la housse ne s'accroche à d'autres vêtements.

## MISE AU REBUT DU PRODUIT

Lorsque le produit n'est plus utilisable, ne le jetez pas avec les ordures ménagères. Vous devez le remettre au centre de gestion écologique le plus proche de chez vous, conformément à la Directive Européenne 2012/19/EU relative aux déchets d'équipements électriques et électroniques, afin de contribuer à la préservation de l'environnement. Consulter votre distributeur pour recevoir l'information concernant les voies d'élimination autorisées pour ces déchets d'emballage et la mise au rebut des appareils en fin de vie. Nous espérons que ce produit vous plaira et vous offrira entière satisfaction.

## SIMBOLOGÍA\_SYMBOLS\_SIMBOLOGIA\_SYMBLES



Leer atentamente las instrucciones de uso.

**Carefully read the instructions for use.**

Ler atentamente as instruções de utilização.

**Lire attentivement la notice d'utilisation.**

---



No utilizar doblado o arrugado.

**Do not use when creased or folded.**

Não o utilizar dobrado ou enrugado.

**Ne pas utiliser s'il est plié ou froissé.**

---



No insertar alfileres, agujas o cualquier otro objeto metálico punzante.

**Do not stick any pins or needles or any other pointy metal objects into the pad.**

Não inserir alfinetes, agulhas ou qualquer outro objeto metálico penetrante.

**Ne pas enfoncer d'épingles, aiguilles ou tout autre objet métallique pointu.**

---



Niños menores de 3 años no deben usar el aparato a causa de su incapacidad de reacción en caso de sobrecalentamiento.

**Children under the age of three are not to use this appliance due to their inability to react to overheating.**

Crianças menores de 3 anos não devem usar o aparato a causa da sua incapacidade de reação no caso de sobressquentamento.

**Les enfants de moins de 3 ans ne peuvent pas utiliser ce produit en raison de leur incapacité de réaction face à la surchauffe.**

---



Lavar a máquina, máximo 30 °C.

**Machine wash at a maximum temperature of 30 °C.**

Lavar à máquina, máximo 30 °C.

**Laver à la machine, maximum 30 °C**

---



No usar lejía.

**Do not use bleach.**

Não usar lixívia.

**Ne pas utiliser d'eau de javel.**

---



No centrifugar.

**Do not spin**

Não centrifugar.

**Ne pas utiliser le sèche-linge**

---



No lavar en seco (en tintorería o lavandería).

**Do not dry clean (dry cleaners or launderette)**

Não lavar a seco (na tinturaria ou lavandaria)

**Ne pas nettoyer à sec (au pressing ou à la blanchisserie)**

---



No planchar.

**Do not iron.**

Não passar a ferro

**Ne pas repasser**

---



No usar en secadora

**Do not tumble dry**

Não secar em maquina de secar

**Ne pas sécher en machine**

---



Este producto cumple con la Directiva Europea 2012/19/EU sobre aparatos eléctricos y electrónicos, identificada como WEEE (waste electrical and electronic equipment), que proporciona el marco legal aplicable en la Unión Europea para la retirada y reutilización de los residuos de aparatos eléctricos y electrónicos.

No deseche este producto en la basura. Acuda al punto de recogida de residuos eléctricos y electrónicos más cercano a su domicilio.

**This product complies with European Directive 2012/19/EU on electrical and electronic devices, known as WEEE (Waste Electrical and Electronic Equipment), which provides the legal framework applicable in the European Union for the disposal and reuse of waste electronic and electrical devices.**

**Do not dispose of this product in the bin, instead going to the electrical and electronic waste collection centre closest to your home.**

Este produto cumpre a Diretiva Europeia 2012/19/EU sobre equipamentos elétricos e eletrônicos, identificada como EEE (WEEE - Waste Electrical and Electronic Equipment), que proporciona a base legal aplicável na União Europeia para a remoção e reutilização de resíduos de equipamentos elétricos e eletrônicos.

Não deite este produto no lixo comum. Dirija-se ao ponto de recolha de resíduos elétricos e eletrônicos mais próximo da sua residência.

**Ce produit est conforme à la directive européenne 2012/19/EU sur les appareils électriques et électroniques, appelés DEEE (Déchets d'équipements électriques et électroniques), qui constitue le cadre juridique applicable dans l'Union européenne pour l'élimination et la réutilisation des appareils électriques et électroniques déchets.**

**Ne jetez pas ce produit à la poubelle, au lieu d'aller au centre de collecte des déchets électriques et électroniques proche de votre domicile.**

## BOLETÍN DE GARANTÍA

**B&B TRENDS, SL.** garantiza la conformidad de este producto al uso para el que se destina, durante un periodo de dos años y para todo el territorio nacional. Durante la vigencia de esta garantía y en caso de avería, el usuario tiene derecho a la reparación y en su defecto, a la sustitución del producto, sin cargo alguno, salvo que una de estas opciones resultase imposible o desproporcionada, y entonces podrá optar por una rebaja en el precio o anulación de la venta debiendo acudir en este caso al establecimiento vendedor; también cubre la sustitución de piezas de recambio siempre y cuando, en ambos casos, se haya utilizado el producto conforme a las recomendaciones especificadas en este manual, y no se haya manipulado indebidamente por terceras personas no acreditadas por **B&B TRENDS, SL.** La presente garantía no afecta a los derechos de que dispone el consumidor conforme a lo previsto en la Ley 23/2003, de 10 de julio de 2003 sobre garantías en la venta de bienes de consumo en el territorio español.

### UTILIZACIÓN DE LA GARANTÍA

Para la reparación del producto, el consumidor deberá acudir a un Servicio Técnico autorizado por **B&B TRENDS, SL.** ya que cualquier manipulación indebida del mismo por personas no autorizadas por **B&B Trends SL**, mal uso o uso inadecuado, conllevaría a la cancelación de esta garantía. Para el eficaz ejercicio de los derechos de esta garantía debe entregarse debidamente cumplimentada y acompañarse de la factura, el ticket de compra o el albarán de entrega.

La acción para reclamar el cumplimiento de lo dispuesto en la garantía prescribirá a los 2 años desde la entrega del producto, debiendo el consumidor informar al vendedor de la falta de conformidad, siempre y cuando dicha reclamación se haga dentro del plazo legal de la garantía. Esta garantía debe quedar en poder del usuario, así como la factura, el ticket de compra o el albarán de entrega para facilitar el ejercicio de estos derechos. Para Servicio técnico y atención post-venta fuera del territorio español rogamos remita su consulta al punto de venta donde adquirió el producto directamente póngase en contacto con **B&B TRENDS, SL.**

Nombre\_Name\_ Nome\_Nom \_\_\_\_\_

Dirección\_Address\_ Morada\_Adresse \_\_\_\_\_

Población\_Town\_ Cidade\_Localité \_\_\_\_\_

Provincia\_Province\_ Distrito\_Province \_\_\_\_\_

Tel.\_Tél. \_\_\_\_\_

Product / do Produto: N/REF.: / N/RÉF. du Produit : \_\_\_\_\_

Fecha de Venta  
Sales date  
Data de Venda  
Date de vente

Sello del vendedor  
Sales establishment stamp  
Carimbo do estabelecimento de venda  
Cachet de l'établissement vendeur

**B&B TRENDS S.L.**

C/Catalunya, 24 P.L Ca N'Oller - 08130 Santa Perpetua de Mogoda  
Barcelona Spain



## WARRANTY REPORT

**B&B TRENDS, SL.** guarantees compliance of this product for the purpose for which it is intended for a period of two years for the entire Spanish territory. In the case of breakdown during the term of this warranty, you are entitled to repair or to the replacement of the product at no charge if the former is unavailable, unless one of these options prove impossible or disproportionate. In this case, you can then choose a reduction in price or cancellation of the sale, which must be dealt with directly with the sales vendor. This also covers replacement of spare parts provided that the product has been used according to the recommendations specified in this manual for both cases, and has not been tampered with by any third party that is unaccredited by **B&B TRENDS, SL.** This warranty does not affect your rights as a consumer in accordance with the provisions of Law 23/2003 dated 10 July 2003 on warranties on the sale of consumer goods in the Spanish territory.

## USE OF WARRANTY

Consumers should contact a technical service centre authorised by **B&B TRENDS, SL.** for repair of the product as any tampering thereof by persons not authorised by **B&B TRENDS, SL.**, as well as misuse or inappropriate use, will lead to the cancellation of this warranty. The warranty must be fully completed and delivered along with the receipt or delivery docket for the effective exercise of rights under this warranty.

Claims must take place within three years from delivery of the product according to the provisions of the warranty, and the consumer must inform the sales vendor of the lack of conformity, provided that such claim is made within the statutory period of warranty. This warranty should be retained by the user as well as the invoice, receipt or the delivery docket to facilitate the exercise of these rights. For technical service and after-sales care outside the Spanish territory, please submit your query to the point of sale where you purchased the item or by contacting **B&B TRENDS, SL.**

## BOLETIM DE GARANTIA

A **B&B TRENDS, SL.** garante a conformidade deste produto com o uso ao qual se destina, durante um período de dois anos e para todo o território nacional. Durante a vigência desta garantia e, em caso de avaria, o utilizador tem direito à reparação e, à sua falta, à substituição do produto, sem quaisquer custos, exceto se uma destas opções for impossível ou desproporcionada e aí poderá optar por um desconto no preço ou anulação da venda, devendo consultar neste caso o estabelecimento de venda; também cobre a substituição de peças de substituição sempre e quando, em ambos os casos, se tenha utilizado o produto em conformidade com as recomendações especificadas neste manual e não tenha sido manuseado indevidamente por terceiros não acreditados pela **B&B TRENDS, SL.** A presente garantia não afeta os direitos do consumidor conforme o previsto na Lei 23/2003, de 10 de julho de 2003, sobre garantias na venda de bens de consumo no território espanhol.

## UTILIZAÇÃO DA GARANTIA

Para a reparação do produto o consumidor deverá consultar um Serviço Técnico autorizado pela **B&B TRENDS, SL.**, já que qualquer manuseamento indevido do mesmo por pessoas não autorizadas pela **B&B TRENDS, SL.**, má utilização ou utilização inadequada, implica o cancelamento desta garantia. Para o exercício eficaz dos direitos desta garantia dever-se-á entregar, devidamente preenchido e acompanhado da fatura, o ticket de compra ou a nota de entrega.

A ação para reclamar o cumprimento do disposto na garantia prescreverá 2 anos após a entrega do produto, devendo o consumidor informar o vendedor da falta de conformidade, sempre e quando esta reclamação seja feita dentro do prazo legal da garantia. Esta garantia deve ficar na posse do utilizador, assim como a fatura, o ticket de compra ou a nota de entrega, de modo a facilitar o exercício destes direitos. Para um serviço técnico e atendimento pós-venda fora do território espanhol, por favor envie a sua questão para o ponto de venda onde adquiriu o produto ou entre em contacto direto com a **B&B TRENDS, SL.**

## BULLETIN DE GARANTIE

**B&B TRENDS, SL.** garantie la conformité de ce produit utilisé aux fins auxquelles il est destiné, durant une période de deux ans et pour tout le territoire national. Pendant la durée de la garantie et en cas de panne, l'utilisateur aura droit à la réparation et, à défaut, à la restitution du produit, sans frais, excepté si l'une

de ces options s'avérerait impossible ou disproportionnée, pouvant alors choisir soit une réduction du prix soit l'annulation de la vente ; l'utilisateur devra alors contacter l'établissement vendeur ; celle-ci couvre également le changement de pièces, à condition d'avoir utilisé le produit conformément aux recommandations spécifiées dans le présent manuel, et qu'il n'est pas été manipulé incorrectement par des tierces personnes non autorisées par **B&B TRENDS, SL**. La présente garantie n'affecte pas les droits du consommateur conformément aux dispositions de la loi 23/2003, du 10 juillet 2003 concernant les garanties dans la vente de biens de consommation sur le territoire espagnol.

#### **UTILISATION DE LA GARANTIE**

Pour faire réparer le produit, le consommateur devra consulter le service technique autorisé par **B&B TRENDS, SL**. car toute manipulation incorrecte par des personnes non-autorisées par Daga, mauvaise utilisation ou usage indu, entraînerait l'annulation de cette garantie.

Pour exercer efficacement les droits de cette garantie, il faudra la présenter dûment remplie et accompagnée de la facture, ticket de caisse ou bon de livraison.

Les réclamations prévues dans les dispositions de la présente garantie, prescrivent au bout de 2 ans à compter de la date de livraison du produit ; le consommateur doit informer au vendeur en cas de défaut de conformité, à condition de présenter la réclamation dans le délai légal de la garantie.

L'utilisateur devra conserver cette garantie, de même que la facture, le ticket de caisse ou le bon de livraison pour faciliter l'exercice de ces droits.

Pour le service technique et l'assistance après-vente en dehors du territoire espagnol, nous vous prions de remettre vos questions au point de vente où vous avez effectué votre achat ou en contactant directement à **B&B TRENDS, SL**.





#### SERVICIOS DE ATENCION TECNICA (SAT)

Technical Assistance Service (TAS)  
Serviço de Atensão Técnica (SAT)

(+ 34) 937 010 753

#### A CORUÑA

##### 15009 LA CORUÑA

EUGENIO SUAREZ SERANTES  
ANGELA B. DE SOTO, 1 LOCAL 5  
981 291 663  
eugenio-suarez@hotmail.es

##### 15703 SANTIAGO DE COMPOSTELA

SERVICIOS TÉCNICOS  
CANCELA, S.L. SAT  
RUA CONCHEIROS, 2 - BAIXO  
981 564 016  
satcancela@yahoo.es

#### ALAVA

##### 01003 VITORIA

AREA GLOBAL AREA, S.L.(SAT)  
OLAGUIBEL, 48  
945 128 200  
choni@area-global.com

##### 01012 VITORIA

REPARACIONES BERNA SC  
C/ DOMINGO BELTRAN, 54  
945 248 198  
bernaabetsuko@yahoo.es

#### ALBACETE

##### 02003 ALBACETE

CAMACHO - SAT  
C/ PEDRO COCA, 50 BAJO  
967 224 554  
jcamachosat@gmail.com

#### ALICANTE

##### 03800 ALCOY

SERT-TALLER DE ELECTRONICA  
CID, 12  
965 331 412  
serttv@gmail.com

##### 03007 ALICANTE

ELECTRO I.V.  
GARCIA ANDREU, 38  
965 126 646  
electrotvalicante@gmail.com

#### ASTURIAS

##### 33209 GIJON

TALLER ELECTRICO SEYSA, S.L.  
LOS ANGELES, 10-12  
985 388 146  
tallerseyasa@gmail.es

##### 33003 OVIEDO

TALLER AMABLE  
SAB JOSÉ, 12B  
985 223 739  
satamable@telecables.es

##### 33900 SAMA DE LANGREO

ALGA NALON, S.L.  
TORRE DE ABAJO, 8  
985 692 242  
alganalon@yahoo.es

#### AVILA

##### 05005 AVILA

CUCHILLERIA ANDRÉS  
SAN PEDRO BAUTISTA, 1  
920 220 014  
reparandres@gmail.com

#### BALEARES

##### 07007 PALMA DE MALLORCA

SAT ASISTENCIA TECNICA BALEAR S.L.U.  
C/ REIS CATOLICS, 72  
971 24 76 95  
satbalear@ono.com

#### BARCELONA

##### 08015 BARCELONA

SUBMIN.ELECTRICS DA MAU, S.C.P - SAT  
VILADOMAT, 108 BAIXOS  
934 539 276  
sdalmau@ono.com

##### 08025 BARCELONA

ELECTRICA FUSTER  
PROVENZA, 538-540  
934 564 736  
fuster\_garcia@hotmail.com

##### 08950 ESPLUGUES DE LLOBREGAT

ELECTRICAS FELIU  
SANT ALBERT MAGNE, 12-14 TD. 2-B  
933 722 302  
feliusat@9chip.com

##### 08950 ESPLUGUES DE LLOBREGAT

SAT J. BAUTISTA, S.L.  
SANTIAGO RUSINOL, 27-29, LOCAL 5  
933 722 157  
satdireccion@satjbautista.com

##### 08402 GRANOLLERS

JOSEP SALVADO TOMAS  
C/ CARLES RIBA, 9 LOCAL 3  
938 494 073  
salvado@salvadosl.com

##### 08700 IGUALADA

INSTAL-LACIONS CUADRAS, S.L.  
SANT DOMENEC, 9-11  
938 030 824  
assumpta@satcuadras.com

##### 08240 MANRESA

SERVICIO ELDE - SAT -  
C/ BRUC, 55  
938 728 542  
elde@eldeservei.com

##### 08620 SANT VICENÇ DELS HORTS

SAT JARO  
C/ MALAGA, 20-22  
647 054 779  
jroca78@gmail.com

##### 08226 TERRASSA

ELECTRO CERDAN, S.L.  
HISTORIADOR CARDUS, 71  
937 354 105  
electrocerdan@cecot.es

##### 08720 VILAFRANCA DEL PENEDES

FRED VILAFRANCA, S.L.  
C/ LA MUNIA, 54. PI. DOMENYS I, NAVE 9  
938 904 852  
FRED@FREDVILAFRANCA.COM

##### 08800 VILANOVA I LA GELTRU

BIRME  
AIGUA, 4  
938 930 011  
birme@birme.com

#### BURGOS

##### 09400 ARANDA DE DUERO

REP. ELEC. GAMAZO  
ESGUEVA, 4  
947 502 532  
regamazo@yahoo.es

##### 09003 BURGOS

ELECTRICIDAD CEBRIAN  
TRINIDAD, 16 BJOS.  
947 203 079  
cebrian@movistar.es

#### CANTABRIA

##### 39008 SANTANDER

ELECTRONICA TELEC CANTABRIA  
TRES DE NOVIEMBRE, 1 B  
942 371 757  
telecantabria@yahoo.es

#### CASTELLON

##### 12005 CASTELLON

M. AGRAMUNT, S.L. - SAT  
LLUNA, 22  
964 261 249  
electroagramunt@gmail.com

#### CIUDAD REAL

##### 13003 CIUDAD REAL

NOVA ELECTRICIDAD  
ALTAGRACIA, 1  
926 253 101  
manuelmartin1122@hotmail.com

#### CORDOBA

##### 14014 CORDOBA

SAN COR, S.L.L.  
VIRGEN DE FATIMA, 15  
957 430 756  
SANCOR\_15@HOTMAIL.COM

#### GIRONA

##### 17005 GIRONA

SUREDA I ASSOCIATS, S.C. - SAT  
FRANCESC ARTAU, 2  
972 236 588  
resureda@terra.com

##### 17200 PALAFRUGELL

NEW MERESA  
C/ DE LA SURERA BERTRAN, 23  
972 304 454  
info@newmeresa.com

##### 17740 VILAFANT

ELECTRONICA VILAFANT - SAT  
NAWATA, 13  
972 506 515  
electronicavilafant@hotmail.com

#### GUADALAJARA

##### 19004 GUADALAJARA

FERRETERIA AL-YE - SAT  
AVDA.DEL EJERCITO, 11-D, POSTER.  
949 218 662

#### GUIPUZCOA

##### 20600 EIBAR

EIBARSAT, C.B.  
IFAR KALE, 8  
943 206 717  
fgl@euskalnet.net

##### 20014 SAN SEBASTIAN

SANTIAGO ESTALAYO Y OTROS, C.B.-SAT  
Pº UBARBURU, nº 30, PAB C, POL 27  
943 475 013  
santiagoestalayo@hotmail.com

##### 20002 SAN SEBASTIAN

GROSTON, S.L.  
USANDIZAGA, 29  
943 272 736  
groston@hotmail.es

##### 20001 SAN SEBASTIAN

S.A.T. TEJEDOR GLORIA, 4 (GROS)  
943 287 193 j.ramon-tejedor@gmail.com

#### JAEN

##### 23008 JAEN

ANTONIO MUÑOZ SALVADOR  
PERPETUA SOCORRO, 5  
953 226 102  
amsmmc@hotmail.com

#### LA RIOJA

##### 26004 LOGROÑO

ASOC.IND. RIOJANA, S.L.UNIPERS.  
DOCE LIGERO, 30-32 BAJO  
941 241 015  
satairslu@gmail.com

#### LEON

##### 24004 LEON

ELECTRO CASH  
TORRIANO, 3 - 5 BJ  
987 206 409  
electrocash@ono.com

**24002 LEON**  
SERVICIO TECNICO MAEG  
RUIZ DE SALAZAR, 24  
987 235 021

**24400 PONFERRADA**  
ELECTRONICA REGUERA  
HOSPITAL, 29 BAJOS  
987 403 483  
manoo59@ono.com

#### LUGO

**27002 LUGO**  
TELESERVICIO - SAT  
CARRIL DE LAS FLORES, 34  
982 242 015  
teleservicio@telefonica.net

**27400 MONFORTE DE LEMOS**  
RAUL E HIJOS, S.L.  
CAMPO DE LA COMPAÑIA, 19  
982 400 711  
raulehijos@gmail.com

#### LLEIDA

**25005 LLEIDA**  
BRENUY-CORBELLA, S.L.U  
C/ CORTS CATALANES, 27  
973 240 113  
corbega@hotmail.com

#### MADRID

**28047 MADRID**  
REPARACIONES CARLOS - SAT  
GUABAIRIO, 2  
914 665 369  
reparaciones.carlos@gmail.com

**28035 MADRID**  
ALDEBARAN ELECTRICA, S.L.  
AVD.CARDENAL HERRERA ORIA, 257  
917 388 761  
aldebaran.electrica@hotmail.com

**28020 MADRID**  
JAEN-18  
C/ JAEN, nº 15 (Junto Metro Alvarado)  
915 342 350  
satjaen@gmail.com

**28044 MADRID**  
REPARACIONES PIMAR  
C/ VALLE INCLAN, nº 32, Local  
917 054 624  
pimaruno@gmail.com

**28017 MADRID**  
ALTOHA  
JOSE ARCONES GIL, 13  
913 774 645  
ramon@altoha.es

#### MALAGA

**29010 MALAGA**  
CAMBEL ELECTRONICA  
MORALES VILLARRUBIA, 17  
952 277 247  
cambel.electronica@gmail.com

#### MURCIA

**30300 CARTAGENA**  
FASEPA, S.L.  
PROLONGACION ANGEL BRUNA, 6 BJ (BARRIO PERAL)  
868 095 680  
luserrano@fasepa.es

**30009 MURCIA**  
SEBA, C.B.  
ISAAC ALBENIZ, 4, Bajo  
968 298 593  
electroservicioseba@gmail.com

#### NAVARRA

**31011 PAMPLONA**  
FERRETERIA SAN ELOY  
MONASTERIO DE IRACHE, 33  
948 251 095  
admin@ferreteriasaneloy.es

**31500 TUDELA**  
ELECTRICIDAD FERNANDO, S.C.I.  
YANGUAS Y MIRANDA, 12  
948 826 457  
okina@electricidadfernando.com

#### OURENSE

**32002 ORENSE**  
ELECTRO COUTO, S.L. - SAT  
MELCHOR DE VELASCO, 17  
988 235 115  
electrocouto@yahoo.es

#### PALENCIA

**34001 PALENCIA**  
ELECTRICIDAD SANTIAGO - SAT  
MAYOR, 124  
979 740 040  
electricidad-santiago@hotmail.com

#### PONTEVEDRA

**36004 PONTEVEDRA**  
IMASON, S.L.  
LOUREIRO CRESPO, 43  
986 841 636  
imason@mundo-r.com

**36003 PONTEVEDRA**  
MARDEL RIAS BAIXAS, S.L.  
FERNANDEZ LADREDA, 67  
986 843 760  
mardelrias@mundo-r.com

#### SALAMANCA

**37005 SALAMANCA**  
RAMON RODRIGUEZ TAPIA  
LAZARILLO DE TORMES, 10  
923 238 491  
microram9@yahoo.es

#### SEVILLA

**41006 SEVILLA**  
PALACIO DE LAS PLANCHAS, S.L.  
AFAN DE RIBERA, 107  
954 631 191  
sat@palaciodelasplanchas.com

#### TARRAGONA

**43001 TARRAGONA**  
SERTECS  
C/ CAPUCHINOS, 22  
977 221 851  
sertecs@sertecs.e.telefonica.net

#### VALENCIA

**46700 GANDIA**  
RELGAN, S.L.  
MAGISTRADO CATALA, 16  
962 873 825  
relgangandia@gmail.com

**46005 VALENCIA**  
REPUESTOS ELECTRODOM.  
DE LEVANTE S.L.  
MATIAS PERELLO, 49 BAJOS  
963 222 529  
merce@relevansl.com

#### 46600 ALZIRA

TALLERES MOYA ALZIRA  
FAVARETA, 49  
962 418 587  
tamoya@talleresmoya.com

#### VALLADOLID

**47004 VALLADOLID**  
ELECTRICIDAD RINCON, S.A. - S.A.T.  
LABRADORES, 9-11  
983 297 133  
administracion@electricidadrincon.es

#### 47006 VALLADOLID

VILDA SERV.ASIST.TECNICA, S.L.  
FALLA, 16 BAJO.DCHA.  
983 226 229  
vilda@vilda.es

#### VIZCAYA

**48010 BILBAO**  
R.E. ABAD  
GREGORIO DE LA REVILLA, 34 - LONJA  
944 215 271  
mghervera@yahoo.es

#### 48004 BILBAO

SERTEK  
C/ PADRE PERNET, 8 (Santutxu)  
944 732 100  
sertek@ya.com

**48980 SANTURCE**  
JULEN S.A.T.  
C/ LAS VINAS, 20 - 22  
944 617 193  
juanjosat@gmail.com

#### ZAMORA

**49016 ZAMORA**  
TERESA PEREZ FERNANDEZ - SAT  
DIEGO DE LOSADA, 10  
980 671 386  
sat.teresa1@gmail.com

#### ZARAGOZA

**50007 ZARAGOZA**  
A.NAPOLES BALDOVIN  
C/ CORDOBA, nº 7  
976 254 061  
satnapoles@interferr.com

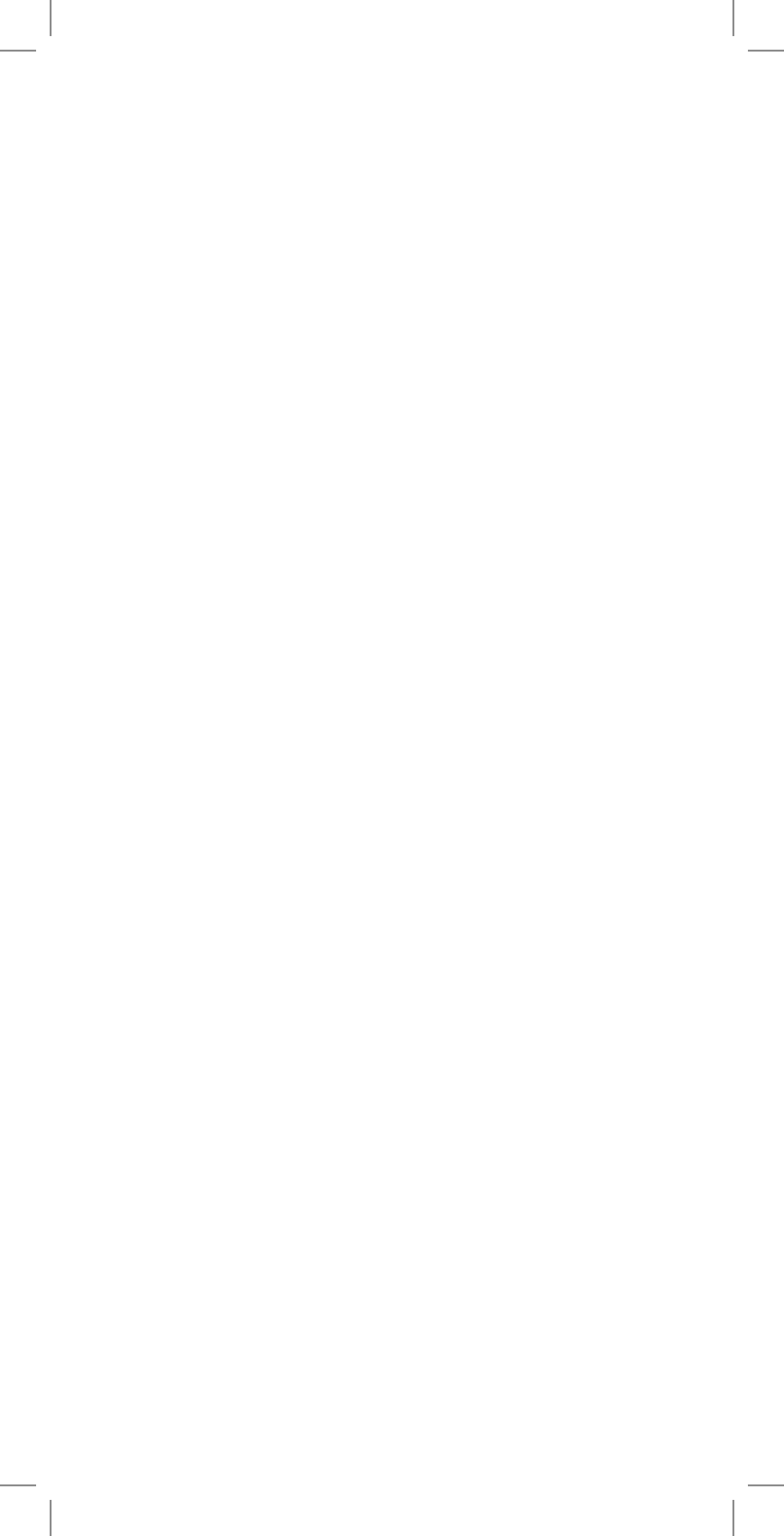
#### GRANADA

**18007 GRANADA**  
ELECTRICIDAD MORENO  
C/ Palencia nº 3

#### SEGOVIA

**40005 SEGOVIA**  
SEBASTIAN TORRES C.B.  
SAN ANTON, 12  
921 424 323

**B&B TRENDS S.L.**  
C/Catalunya, 24  
P.L Ca N'Oller  
08130 Santa Perpetua  
de Mogoda  
de Barcelona) Spain  
www.daga.eu





cálido confort

**B&B TRENDS, S.L.**  
C/Catalunya, 24 P.L Ca N'Oller  
08130 Santa Perpetua de Mogoda (Barcelona) Spain  
[www.daga.eu](http://www.daga.eu)

Ver. 01/2017